




# Dell Inspiron 15R

## Kullanıcı El Kitabı

Bilgisayar modeli: Inspiron 5520/7520  
Düzenleyici model: P25F  
Düzenleyici tip: P25F001



# Notlar, Dikkat Edilecek Noktalar ve Uyarılar


-  **NOT:** NOT, aygıtınızdan daha iyi şekilde yararlanmanıza yardımcı olacak önemli bilgiler verir.
-  **DİKKAT:** DİKKAT, yönergelere uyulmadığında donanımın zarar görebileceğini veya veri kaybı olabileceğini belirtir.
-  **UYARI:** UYARI, meydana gelebilecek olası maddi hasar, kişisel yaralanma veya ölüm tehlikesi anlamına gelir.

-----

Bu belgedeki bilgiler önceden bildirilmeksizin değiştirilebilir.

© 2012 Dell Inc. Tüm hakları saklıdır.

Dell Inc.'in yazılı izni olmadan bu materyallerin herhangi bir şekilde çoğaltılması kesinlikle yasaktır.

Bu metinde kullanılan ticari markalar: Dell™, DELL logosu ve Inspiron™, Dell Inc. şirketinin ticari markalarıdır; Microsoft®, Windows® ve Windows başlat düğmesi logosu  Microsoft Corporation'un Amerika Birleşik Devletleri ve/veya diğer ülkelerdeki ticari markaları veya tescilli ticari markalarıdır; Bluetooth®, Bluetooth SIG, Inc. şirketine ait tescilli markadır ve Dell tarafından lisans ile kullanılmaktadır.

Bu belgede, marka ve adların sahiplerine ya da ürünlerine atıfta bulunmak için başka ticari marka ve ticari adlar kullanılabilir. Dell Inc. kendine ait olanların dışındaki ticari markalar ve ticari isimlerle ilgili hiçbir mülkiyet hakkı olmadığını beyan eder.

# İçerik

<b>1</b>	<b>Başlamadan Önce</b> . . . . .	<b>7</b>
	Bilgisayarınızı ve Bağlı Cihazları Kapatmak. . . . .	7
	Güvenlik Talimatları . . . . .	7
	Önerilen Araçlar. . . . .	8
<b>2</b>	<b>Bilgisayarınızın İç Kısımında Çalıştıktan Sonra</b> . . . . .	<b>9</b>
<b>3</b>	<b>SWITCH</b> . . . . .	<b>11</b>
	SWITCH Çıkarma. . . . .	11
	SWITCH Değişirme . . . . .	12
<b>4</b>	<b>Pil</b> . . . . .	<b>13</b>
	Pili Çıkarma . . . . .	13
	Pil Değişirme . . . . .	13
<b>5</b>	<b>Klavye</b> . . . . .	<b>15</b>
	Klavyeyi Çıkarma . . . . .	15
	Klavyeyi Değişirme . . . . .	16
<b>6</b>	<b>Alt Kapak</b> . . . . .	<b>17</b>
	Alt Kapağı Çıkarma . . . . .	17
	Alt Kapağı Değişirme . . . . .	18
<b>7</b>	<b>Bellek Modülü (Modülleri)</b> . . . . .	<b>19</b>
	Bellek Modüllerini Çıkarma. . . . .	19
	Bellek Modüllerini Takma . . . . .	20
<b>8</b>	<b>Sabit Sürücü</b> . . . . .	<b>21</b>
	Sabit Sürücüyü Çıkarma . . . . .	21
	Sabit Sürücüyü Takma . . . . .	23
<b>9</b>	<b>Optik Sürücü</b> . . . . .	<b>25</b>
	Optik Sürücüyü Çıkarma . . . . .	25
	Optik Sürücüyü Yerine Takma. . . . .	26

<b>10</b>	<b>Avuç İçi Dayanağı</b>	<b>27</b>
	Avuç İçi Dayanağını Çıkarma	27
	Avuç İçi Dayanağını Takma	31
<b>11</b>	<b>Güç Adaptörü Bağlantı Noktası</b>	<b>33</b>
	Güç Adaptörü Bağlantı Noktasını Çıkarma	33
	Güç Adaptörü Bağlantı Noktasını Takma	34
<b>12</b>	<b>Ekran Aksamı</b>	<b>35</b>
	Ekran Aksamını Çıkarma	35
	Ekran Aksamını Değiştirme	37
	Ekran Çerçevesini Çıkarma	37
	Ekran Çerçevesini Yerine Takma	38
	Menteşe Başlıklarının Çıkarılması	39
	Menteşe Başlıklarının Takılması	40
	Ekran Panelini Çıkarma	40
	Ekran Panelini Takma	43
<b>13</b>	<b>Kamera Modülü</b>	<b>45</b>
	Kamera Modülünü Çıkarma	45
	Kamera Modülünü Geri Takma	48
<b>14</b>	<b>Sistem Kartı</b>	<b>49</b>
	Sistem Kartını Çıkarma	49
	Sistem Kartını Yerine Takma	52
	BIOS'a Servis Etiketini Girme	53
<b>15</b>	<b>Termal Soğutma Aksamı</b>	<b>55</b>
	Termal Soğutma Aksamını Çıkarma	55
	Termal Soğutma Aksamını Yerine Takma	57
<b>16</b>	<b>İşlemci</b>	<b>59</b>
	İşlemciyi Çıkarma	59
	İşlemciyi Değiştirme	61
<b>17</b>	<b>Düğme Pil</b>	<b>63</b>
	Düğme Pili Çıkarma	63
	Düğme Pili Değiştirme	65

<b>18 Hoparlörler</b> . . . . .	<b>67</b>
Hoparlörleri Çıkarma . . . . .	67
Hoparlörleri Takma . . . . .	69
<b>19 Ortam Kart Okuyucusu</b> . . . . .	<b>71</b>
Ortam Kart Okuyucusunu Çıkarma . . . . .	71
Ortam Kartı Okuyucusunu Yerine Takma . . . . .	73
<b>20 Ek Kart</b> . . . . .	<b>75</b>
Ek Kartı Çıkarma . . . . .	75
Ek Kartı Yerine Takma . . . . .	77
<b>21 Mini Kart</b> . . . . .	<b>79</b>
Mini Kartı Çıkarma . . . . .	79
Mini Kartı Deęiřtirme . . . . .	80
<b>22 BIOS'u Sıfırlama</b> . . . . .	<b>83</b>




# 1

## Başlamadan Önce

### Bilgisayarınızı ve Bağlı Cihazları Kapatmak



**DİKKAT:** Veri kaybını önlemek için, bilgisayarınızı kapatmadan önce tüm açık dosyaları kaydedip kapatın ve tüm açık programlardan çıkın.

- 1 Tüm açık dosyaları kaydedip kapatın ve tüm açık programlardan çıkın.
- 2 **Başlat**  ve ardından **Kapat**'ı tıklatın.

Microsoft Windows ve sonra da bilgisayar kapanır.



**NOT:** Farklı bir işletim sistemi kullanıyorsanız, kapatma ile ilgili talimatlar için, işletim sisteminizin dokümanlarına bakın.

- 3 Bilgisayarınızı ve tüm bağlı aygıtları elektrik prizlerinden çıkarın.
- 4 Tüm telefon kablolarını, ağ kablolarını ve ekli cihazları bilgisayarınızdan ayırın.
- 5 Sistem kartını topraklamak için bilgisayar prizden çıkarıldıktan sonra güç düğmesine basın ve yaklaşık 5 saniye basılı tutun.

### Güvenlik Talimatları

Bilgisayarınızı olası hasarlardan korumak ve kendi kişisel güvenliğinizi sağlamak için aşağıdaki güvenlik ilkelerini kullanın.



**UYARI:** Bilgisayarınızın içinde çalışmadan önce, bilgisayarınızla birlikte verilen güvenlik bilgilerini okuyun. Ek güvenlik en iyi uygulama bilgileri için [dell.com/regulatory\\_compliance](http://dell.com/regulatory_compliance) adresindeki Yasal Uygunluk Ana Sayfasına bakın.



**UYARI:** Bilgisayarın kapağını veya panelleri açmadan önce, tüm güç kaynaklarını ayırın. Bilgisayarın içinde çalışmayı tamamladıktan sonra, güç kaynağına bağlamadan önce, tüm kapakları, panelleri ve vidaları yerlerine takın.



**DİKKAT:** Bilgisayarınıza zarar gelmesini önlemek için, çalışma düzeyinin düz ve temiz olduğuna emin olun.



**DİKKAT:** Bileşenlere ve kartlara zarar gelmesini önlemek için, bunları kenarlarından tutun ve pimlere ve kontaklara dokunmaktan kaçının.



**DİKKAT:** Sadece eğitimli servis teknisyenleri bilgisayarın kapağını açabilir ve bilgisayarın içindeki bileşenlere erişebilirler. Güvenlik önlemleri, bilgisayarınızın içinde çalışmak ve elektrostatik boşalma karşı korunma hakkında tam bir bilgi edinmek için güvenlik talimatlarına bakın.



**DİKKAT:** Bilgisayarınızın içindeki herhangi bir şeye dokunmadan önce, bilgisayarınızın arkasındaki metal kısım gibi boyanmamış bir metal yüzeye dokunarak kendinizi topraklayın. Çalışırken, iç bileşenlere zarar verebilecek statik elektriği boşaltmak için, boyanmamış metal yüzeye belirli aralıklarla dokununuz.

△ **DİKKAT:** Bir kabloyu çıkarırken kablonun kendisinden değil, konektör kısmından veya çekme yerinden tutarak çekin. Bazı kablolarda, kabloyu çıkarmadan önce açmanız gereken kilitleme tırnaklı veya kelebek vidalı konektörler bulunur. Kabloları çıkarırken, konektör pimlerine dolaşmalarını önlemek için, bunları düzgün şekilde hizalanmış tutun. Kabloları takarken, konektörlerin ve bağlantı noktalarının yönlerinin doğru olduğuna ve doğru hizalandıklarına emin olun.

△ **DİKKAT:** Ağ kablosunu çıkarmak için, önce kabloyu bilgisayarınızdan ve ardından ağ aygıtından çıkarın.

## Önerilen Araçlar

Bu belgedeki yordamlar için aşağıdaki araçlar gerekebilir:

- Phillips tornavida
- Plastik çubuk
- Küçük düz uçlu tornavida



# 2

## Bilgisayarınızın İ Kısmında alıřtıktan Sonra

---

Deęiřtirme iřlemlerini tamamladıktan sonra, řunlardan emin olun:

- Tm vidaları yerlerine takın ve bilgisayarınızın iine kamıř vida kalmadıęından emin olun.
- Bilgisayarınızda alıřmaya bařlamadan nce, tm harici cihazları, kabloları, kartları ve ıkardıęınız paraları yerlerine takın.
- Bilgisayarınızı ve tm baęlı aygıtları elektrik prizlerine takın.



**UYARI: Bilgisayarınızı alıřtırmadan nce tm vidaları yerine takın ve bilgisayarın iine kamıř vida kalmadıęından emin olun. Aksi řekilde hareket edilmesi bilgisayarınızın hasar grmesine neden olabilir.**



# 3

## SWITCH



**UYARI:** Bilgisayarınızın içerisinde çalışmadan önce, bilgisayarınızla birlikte gönderilen emniyet bilgilerini okuyun ve orada belirtilen adımları izleyin "Başlamadan Önce" sayfa 7. Ek güvenlik en iyi uygulama bilgileri için [dell.com/regulatory\\_compliance](http://dell.com/regulatory_compliance) adresindeki Yasal Uygunluk Ana Sayfasına bakın.

### SWITCH Çıkarma

- 1 SWITCH serbest bırakma mandalını yana kaydırın.  
SWITCH yukarı doğru çıkar.
- 2 SWITCH kaldırıp bilgisayardan çıkarın.

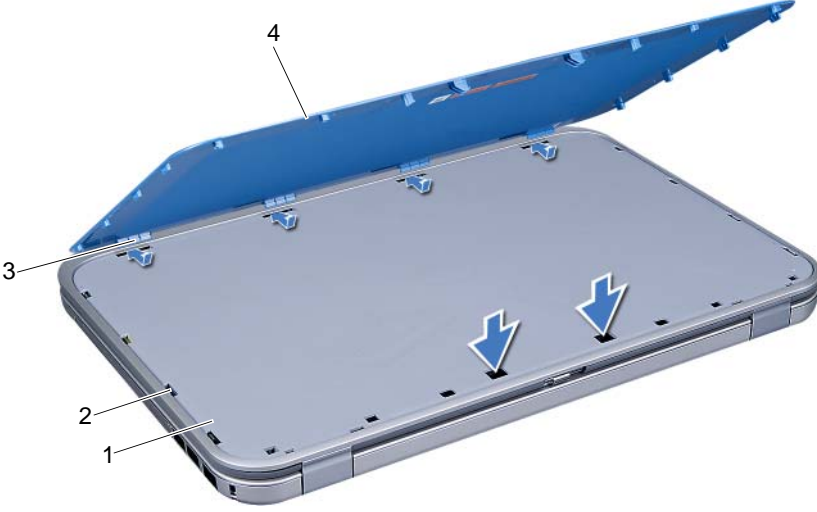


1	ekran kapağı	2	SWITCH serbest bırakma mandalı
3	SWITCH		

# SWITCH Deęiřtirme

## Yordam

- 1 SWITCH alt kısmındaki tırnakları ekran kapaęındaki yuvalarla hizalayın ve SWITCH yerine yerleřtirin.



1	ekran kapaęı	2	yuvalar
3	tırnaklar	4	SWITCH

- 2 řu bölümdeki yönergeleri uygulayın: "Bilgisayarınızın İç Kısmında Çalıřtıktan Sonra" sayfa 9.



**UYARI:** Bilgisayarınızın içerisinde çalışmadan önce, bilgisayarınızla birlikte gönderilen emniyet bilgilerini okuyun ve orada belirtilen adımları izleyin "Başlamadan Önce" sayfa 7. Ek güvenlik en iyi uygulama bilgileri için [dell.com/regulatory\\_compliance](http://dell.com/regulatory_compliance) adresindeki Yasal Uygunluk Ana Sayfasına bakın.

## Pili Çıkarma

- 1 Ekranı kapatın ve bilgisayarı ters çevirin.
- 2 İki pil çıkarma mandalını kaydırarak açık konuma getirin.
- 3 Pili, pil yuvasından dışarı doğru kaldırın.



1 pil ayırma mandalları (2)

2 pil

## Pil Değiştirme

- 1 Pil üzerindeki tırnakları pil yuvası üzerindeki yuvalarla hizalayın ve pil yerine oturana kadar bastırın.
- 2 Şu bölümdeki yönergeleri uygulayın: "Bilgisayarınızın İç Kısımında Çalıştıktan Sonra" sayfa 9.



# 5

## Klavye



**UYARI:** Bilgisayarınızın içerisinde çalışmadan önce, bilgisayarınızla birlikte gönderilen emniyet bilgilerini okuyun ve orada belirtilen adımları izleyin "Başlamadan Önce" sayfa 7. Ek güvenlik en iyi uygulama bilgileri için [dell.com/regulatory\\_compliance](http://dell.com/regulatory_compliance) adresindeki Yasal Uygunluk Ana Sayfasına bakın.

### Klavyeyi Çıkarma

#### Ön Koşullar

- 1 Pili çıkarın. Bkz. "Pili Çıkarma" sayfa 13.

#### Yordam

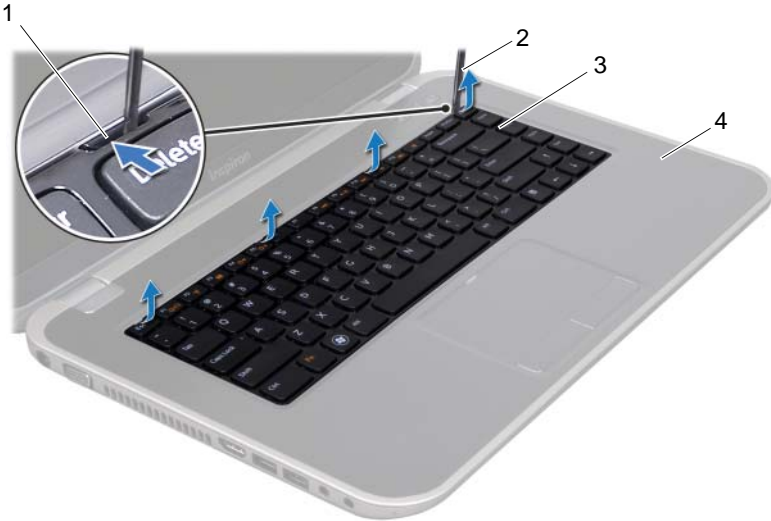


**UYARI:** Klavyenin üzerindeki tuş başlıkları naziktir, kolayca yerinden çıkar ve değiştirmesi zaman alır. Klavyeyi çıkarırken ve tutarken dikkatli olun.

- 1 Bilgisayarı ters çevirin ve ekranı mümkün olduğunca açın.
- 2 Plastik çubuğu kullanarak, klavyeyi avuç içindeki tırnaklardan serbest bırakın ve avuç içi dayanağından ayrılana kadar klavyeyi gevşetin.



**UYARI:** Klavyeyi çıkarırken ve tutarken son derece dikkatli olun. Dikkatli olmazsanız ekran paneli çizilebilir.



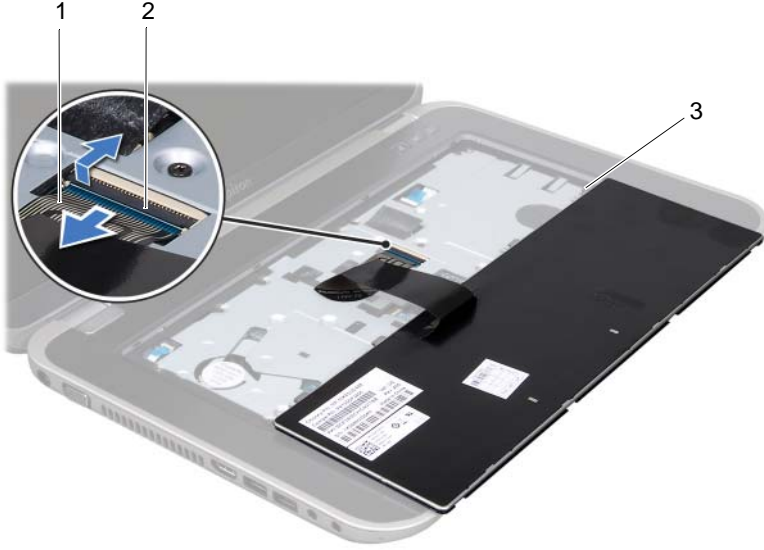
1 tırnaklar (4)

2 plastik çubuk

3 klavye

4 avuç içi dayanağı

- 3 Klavyeyi dikkatle ters çevirin ve avuç içi dayanağının üzerine yerleştirin.
- 4 Konnektör mandalını kaldırın ve klavye kablosunu sistem kartındaki konnektörden çıkarmak için çekme tırnağından çekin.
- 5 Klavyeyi bilgisayardan ayırın.



- |                  |                     |
|------------------|---------------------|
| 1 klavye kablosu | 2 konnektör mandalı |
| 3 tırnaklar (5)  |                     |

## Klavyeyi Değişirme

### Yordam

- 1 Klavye kablosunu sistem kartındaki konnektöre kaydırın ve kabloyu sabitlemek için konnektör mandalına basın.
- 2 Klavyenin altındaki tırnakları avuç içi dayanağındaki yuvalara kaydırın ve klavyeyi avuç içi dayanağına yerleştirin.
- 3 Klavyeyi avuç içi dayanağındaki tırnakların altında sabitlemek için klavyenin kenarlarına yavaşça bastırın.
- 4 Ekranı kapatın ve bilgisayarı ters çevirin.

### Son Koşullar

- 1 Pili yerleştirin. Bkz. "Pil Değişirme" sayfa 13.
- 2 Şu bölümdeki yönergeleri uygulayın: "Bilgisayarınızın İç Kısmında Çalıştıktan Sonra" sayfa 9.



# 6

## Alt Kapak



**UYARI:** Bilgisayarınızın içerisinde çalışmadan önce, bilgisayarınızla birlikte gönderilen emniyet bilgilerini okuyun ve orada belirtilen adımları izleyin "Başlamadan Önce" sayfa 7. Ek güvenlik en iyi uygulama bilgileri için [dell.com/regulatory\\_compliance](http://dell.com/regulatory_compliance) adresindeki Yasal Uygunluk Ana Sayfasına bakın.

### Alt Kapağı Çıkarma

#### Ön Koşullar

- 1 Pili çıkarın. Bkz. "Pili Çıkarma" sayfa 13.

#### Yordam

- 1 Alt kapağı bilgisayar tabanına sabitleyen tutucu vidaları gevşetin.
- 2 Parmak uçlarınızı kullanarak, alt kapağı bilgisayar tabanından kaldırın.
- 3 Alt kapağı bilgisayar tabanından kaldırın.



1 alt kapak

2 tutucu vidalar (3)

# Alt Kapađı Deđiřtirme

## Yordam

- 1 Alt kapaktaki tırnakları bilgisayar tabanındaki yuvalarla hizalayın ve alt kapađı yerine oturtun.
- 2 Alt kapađı bilgisayar tabanına sabitleyen tutucu vidaları sıkın.

## Son Kořullar

- 1 Pili yerleřtirin. Bkz. "Pil Deđiřtirme" sayfa 13.
- 2 řu b6l6mdeki y6nergeleri uygulayın: "Bilgisayarınızın İ Kısmında alıřtıktan Sonra" sayfa 9.



**UYARI:** Bilgisayarınızın içerisinde çalışmadan önce, bilgisayarınızla birlikte gönderilen emniyet bilgilerini okuyun ve orada belirtilen adımları izleyin "Başlamadan Önce" sayfa 7. Ek güvenlik en iyi uygulama bilgileri için [dell.com/regulatory\\_compliance](http://dell.com/regulatory_compliance) adresindeki Yasal Uygunluk Ana Sayfasına bakın.

## Bellek Modüllerini Çıkarma

### Ön Koşullar

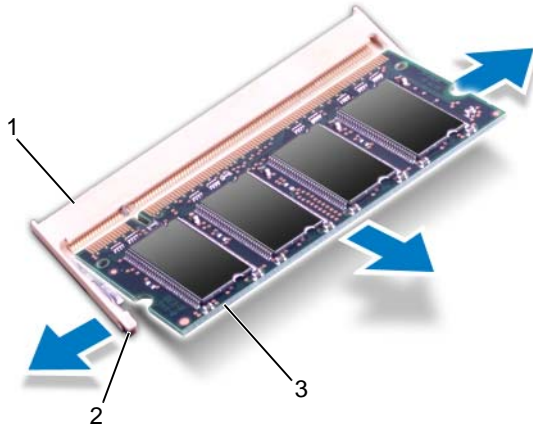
- 1 Pili çıkarın. Bkz. "Pili Çıkarma" sayfa 13.
- 2 Alt kapağı çıkarın. Bkz. "Alt Kapağı Çıkarma" sayfa 17.

### Yordam



**UYARI:** Bellek modülü konektörünün hasar görmesini önlemek için, bellek modülü güvenlik klipslerini açarken araç kullanmayın.

- 1 Bellek modülü konektörünün her iki ucundaki emniyet klipslerini modül çıkana kadar dikkatlice ayırmak için parmak uçlarınızı kullanın.
- 2 Bellek modülünü bellek modülü konektöründen çıkarın.



1 bellek modülü konektörü

2 sabitleme klipsleri (2)

3 bellek modülü

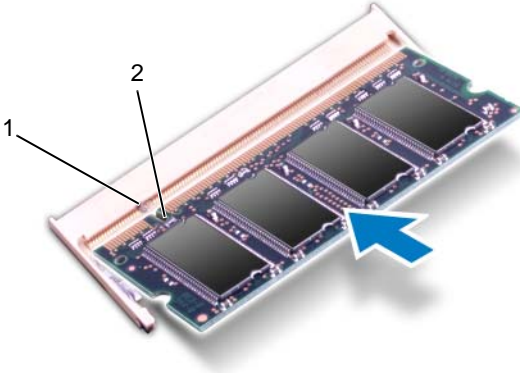
# Bellek Modüllerini Takma

## Yordam

- 1 Bellek modülün üstündeki çentiği, bellek modülü konnektöründeki tırnakla hizalayın.
- 2 Bellek modülünü 45 derecelik açı ile düz biçimde yuvaya kaydırın ve yerine oturana kadar aşağı doğru bastırın. Tık sesi duymazsanız, bellek modülünü çıkarıp yeniden takın.



**NOT:** Bellek modülü düzgün takılmamışsa bilgisayar önyüklemeye yapmayabilir.



1 tırnak

2 çentik

## Son Koşullar

- 1 Alt kapağı yerine takın. Bkz. "Alt Kapağı Değiştirme" sayfa 18.
- 2 Pili yerleştirin. Bkz. "Pil Değiştirme" sayfa 13.
- 3 Şu bölümdeki yönergeleri uygulayın: "Bilgisayarınızın İç Kısımında Çalıştıktan Sonra" sayfa 9.
- 4 Bilgisayarı açın.

Bilgisayar önyüklemeye yaparken bellek modüllerini algılar ve sistem yapılandırma bilgilerini otomatik olarak güncelleştirir.

Bilgisayara takılı bellek miktarını onaylamak için:

**Başlat**  → **Denetim Masası** → **Sistem ve Güvenlik** → **Sistem** öğelerini tıklayın.

# 8

## Sabit Sürücü



**UYARI:** Bilgisayarınızın içerisinde çalışmadan önce, bilgisayarınızla birlikte gönderilen emniyet bilgilerini okuyun ve orada belirtilen adımları izleyin "Başlamadan Önce" sayfa 7. Ek güvenlik en iyi uygulama bilgileri için [dell.com/regulatory\\_compliance](http://dell.com/regulatory_compliance) adresindeki Yasal Uygunluk Ana Sayfasına bakın.



**UYARI:** Veri kaybını önlemek için, sabit sürücüyü bilgisayar Açıkken veya Uyku modundayken çıkarmayın.



**UYARI:** Sabit sürücüler aşırı derecede naziktir. Sabit sürücüyü çok dikkatli tutun.

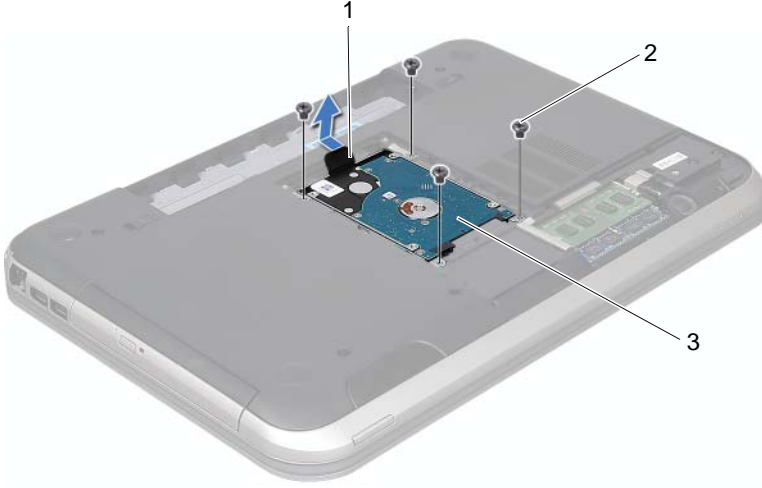
## Sabit Sürücüyü Çıkarma

### Ön Koşullar

- 1 Pili çıkarın. Bkz. "Pili Çıkarma" sayfa 13.
- 2 Alt kapağı çıkarın. Bkz. "Alt Kapağı Çıkarma" sayfa 17.

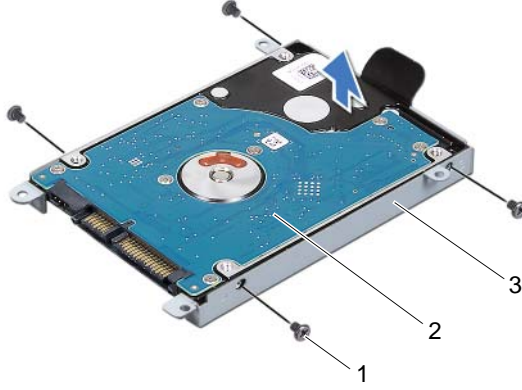
## Yordam

- 1 Sabit sürücü aksamını bilgisayar tabanına sabitleyen vidaları çıkarın.
- 2 Çekme tırnağını kullanarak, sabit sürücü aksamını sistem kartı üzerinde bulunan konektörden çıkarmak için sabit sürücüyü bilgisayarın arkasına doğru kaydırın.
- 3 Sabit sürücü aksamını bilgisayar tabanından kaldırarak çıkarın.



- |                       |               |
|-----------------------|---------------|
| 1 çekme tırnağı       | 2 vidalar (4) |
| 3 sabit sürücü aksamı |               |

- 4 Sabit sürücü dirseğini sabit sürücüye sabitleyen vidaları çıkarın.
- 5 Sabit sürücüyü kaldırarak sabit sürücü dirseğinden çıkarın.



1 vidalar (4)	2 sabit sürücü
3 sabit sürücü braketi	

## Sabit Sürücüyü Takma

### Yordam

- 1 Yeni sürücüyü ambalajından çıkarın.  
Sabit sürücüyü saklamak veya nakletmek için orijinal ambalajını saklayın.
- 2 Sabit sürücü dirseği üzerindeki vida deliklerini, sabit sürücü kafesindeki deliklerle aynı hizaya getirin.
- 3 Sabit sürücü dirseğini sabit sürücüye sabitleyen vidaları sökün.
- 4 Sabit sürücü aksamını bilgisayar tabanına yerleştirin.
- 5 Çekme tırnağını kullanarak, sabit sürücü aksamını sistem kartı üzerinde bulunan konektöre bağlamak için sabit sürücüyü bilgisayarın önüne doğru kaydırın.
- 6 Sabit sürücü aksamını bilgisayar tabanına sabitleyen vidaları yerlerine takın.

## Son Koşullar

- 1 Alt kapağı yerine takın. Bkz. "Alt Kapağı Deęiřtirme" sayfa 18.
- 2 Pili yerleřtirin. Bkz. "Pil Deęiřtirme" sayfa 13.
- 3 řu bölümdeki yönergeleri uygulayın: "Bilgisayarınızın İç Kısmında Çalıştıktan Sonra" sayfa 9.



# 9

## Optik Sürücü



**UYARI:** Bilgisayarınızın içerisinde çalışmadan önce, bilgisayarınızla birlikte gönderilen emniyet bilgilerini okuyun ve orada belirtilen adımları izleyin "Başlamadan Önce" sayfa 7. Ek güvenlik en iyi uygulama bilgileri için [dell.com/regulatory\\_compliance](http://dell.com/regulatory_compliance) adresindeki Yasal Uygunluk Ana Sayfasına bakın.

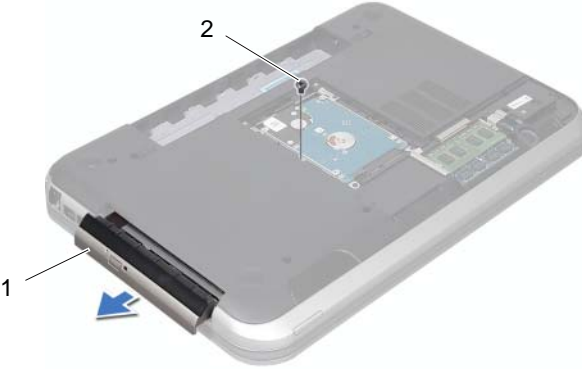
### Optik Sürücüyü Çıkarma

#### Ön Koşullar

- 1 Pili çıkarın. Bkz. "Pili Çıkarma" sayfa 13.
- 2 Alt kapağı çıkarın. Bkz. "Alt Kapağı Çıkarma" sayfa 17.

#### Yordam

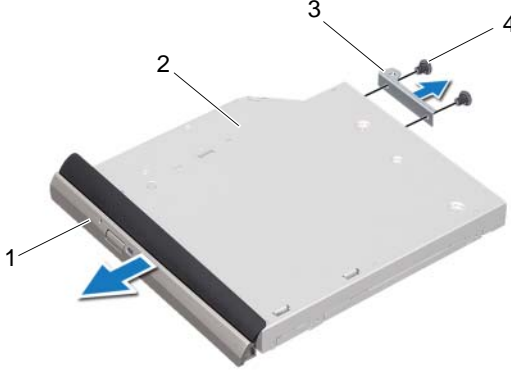
- 1 Optik sürücü aksamını bilgisayar tabanına sabitleyen vidayı çıkarın.
- 2 Parmak uçlarınızı kullanarak, optik sürücü aksamını optik sürücü yuvasından dışarı kaydırın.



1 optik sürücü aksamı

2 vida

- 3 Optik sürücü çerçevesini dikkatlice kaldırın ve optik sürücü aksamından çıkarın.
- 4 Optik sürücü dirseğini optik sürücüye sabitleyen vidaları sökün.
- 5 Optik sürücü dirseğini çıkarın.



1	optik sürücü çerçevesi	2	optik sürücü
3	optik sürücü braketi	4	vidalar (2)

## Optik Sürücüyü Yerine Takma

### Yordam

- 1 Optik sürücü braketindeki vida deliklerini optik sürücü üzerindeki vida delikleriyle hizalayın.
- 2 Optik sürücü dirseğini optik sürücüye sabitleyen vidaları yerlerine takın.
- 3 Optik sürücü çerçevesindeki tırnakları optik sürücü aksamındaki yuvalarla hizalayın ve optik sürücü çerçevesini takın.
- 4 Optik sürücü aksamını tam olarak oturana kadar optik sürücü yuvasının içine doğru kaydırın.
- 5 Optik sürücü aksamını bilgisayar tabanına sabitleyen vidayı takın.

### Son Koşullar

- 1 Alt kapağı yerine takın. Bkz. "Alt Kapağı Değiştirme" sayfa 18.
- 2 Pili yerleştirin. Bkz. "Pil Değiştirme" sayfa 13.
- 3 Şu bölümdeki yönergeleri uygulayın: "Bilgisayarınızın İç Kısımında Çalıştıktan Sonra" sayfa 9.

# 10

## Avuç İçi Dayanağı



**UYARI:** Bilgisayarınızın içerisinde çalışmadan önce, bilgisayarınızla birlikte gönderilen emniyet bilgilerini okuyun ve orada belirtilen adımları izleyin "Başlamadan Önce" sayfa 7. Ek güvenlik en iyi uygulama bilgileri için [dell.com/regulatory\\_compliance](http://dell.com/regulatory_compliance) adresindeki Yasal Uygunluk Ana Sayfasına bakın.

### Avuç İçi Dayanağını Çıkarma

#### Ön Koşullar

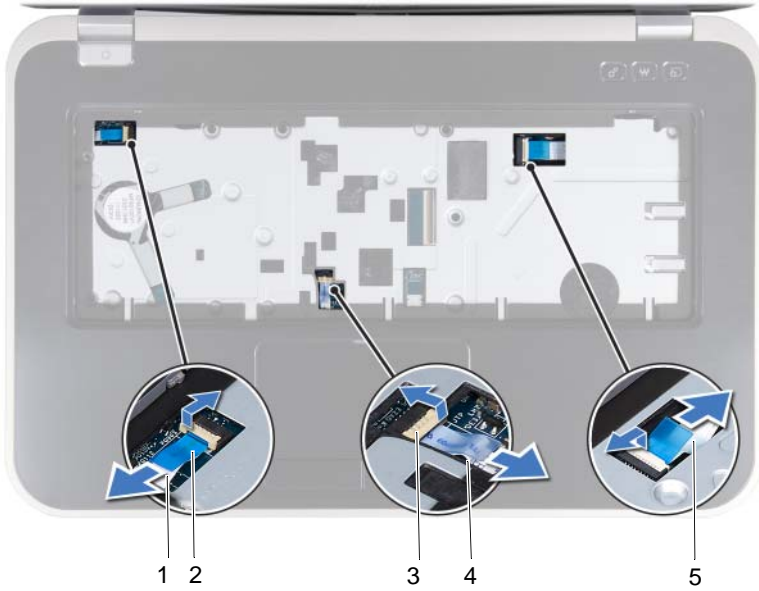
- 1 Pili çıkarın. Bkz. "Pili Çıkarma" sayfa 13.
- 2 Klavyeyi çıkarın. Bkz. "Klavyeyi Çıkarma" sayfa 15.
- 3 Alt kapağı çıkarın. Bkz. "Alt Kapağı Çıkarma" sayfa 17.

#### Yordam

- 1 Avuç içi dayanağını bilgisayar tabanına sabitleyen vidaları çıkarın.



- 2 Bilgisayarı ters çevirin.
- 3 Konektör mandallarını kaldırın ve güç düğmesi kartı kablosunu, dokunmatik yüzey kablosunu, kısayol tuşu kartı kablosunu sistem kartındaki konektörlerden ayırmak itme tırnaklarını itin.



1 güç düğmesi kartı kablosu	2 çekme tırnağı
3 konektör mandalı	4 dokunmatik yüzey kablosu
5 kısayol tuşu kartının kablosu	

- 4 Avuç içi dayanağını bilgisayar tabanına sabitleyen vidaları çıkarın.
- 5 Parmak uçlarınızı kullanarak, avuç içi dayanağını bilgisayar tabanından dışarı doğru kaldırın.

**⚠ UYARI: Ekran aksamının zarar görmemesi için avuç içi dayanağını ekran aksamından dikkatle ayırın.**



1 vidalar (6)

2 avuç içi dayanağı

- 6 Avuç içi dayanağı aksamını sertçe çekmeden, aşağıdaki şekilde gösterildiği gibi ekranın uzağına yerleştirin.
- 7 Konektör mandalını kaldırın ve durum ışıkları kablosunu sistem kartındaki konektörden çıkarmak için çekme tırnağını çekin.
- 8 Avuç içi dayanağı aksamını bilgisayarın tabanından kaldırın.



---

1 konektör mandalı

2 çekme tırnağı

3 durum ışıkları kablosu

---

# Avuç İçi Dayanađını Takma

## Yordam

- 1 Durum ışıkları kablosunu sistem kartındaki konektöre kaydırın ve kabloyu sabitlemek için konektör mandalına basın.
- 2 Avuç içi dayanađını bilgisayarın tabanı ile hizalayın ve yavaşça yerine oturtun.
- 3 Kısayol tuşu kartı kablosunu, güç düğmesi kartı kablosunu ve dokunmatik yüzey kablosunu sistem kartındaki konektörlere kaydırın ve kabloları sabitlemek için konektör mandallarını bastırın.
- 4 Avuç içi dayanađını bilgisayar tabanına sabitleyen vidaları yerlerine takın.
- 5 Bilgisayarı ters çevirin ve avuç içi dayanađını bilgisayarın tabanına sabitleyen vidaları yerlerine takın.

## Son Koşullar

- 1 Alt kapađı yerine takın. Bkz. "Alt Kapađı Deđiştirme" sayfa 18.
- 2 Klavyeyi yerine takın. Bkz. "Klavyeyi Deđiştirme" sayfa 16.
- 3 Pili yerleřtirin. Bkz. "Pil Deđiştirme" sayfa 13.
- 4 řu bölümdeki yönergeleri uygulayın: "Bilgisayarınızın İç Kısmında Çalıştıktan Sonra" sayfa 9.







**UYARI:** Bilgisayarınızın içerisinde çalışmadan önce, bilgisayarınızla birlikte gönderilen emniyet bilgilerini okuyun ve orada belirtilen adımları izleyin "Başlamadan Önce" sayfa 7. Ek güvenlik en iyi uygulama bilgileri için [dell.com/regulatory\\_compliance](http://dell.com/regulatory_compliance) adresindeki Yasal Uygunluk Ana Sayfasına bakın.

## Güç Adaptörü Bağlantı Noktasını Çıkarma

### Ön Koşullar

- 1 Pili çıkarın. Bkz. "Pili Çıkarma" sayfa 13.
- 2 Klavyeyi çıkarın. Bkz. "Klavyeyi Çıkarma" sayfa 15.
- 3 Alt kapağı çıkarın. Bkz. "Alt Kapağı Çıkarma" sayfa 17.
- 4 Avuç içi dayanağını çıkarın. Bkz. "Avuç İçi Dayanağını Çıkarma" sayfa 27.

### Yordam

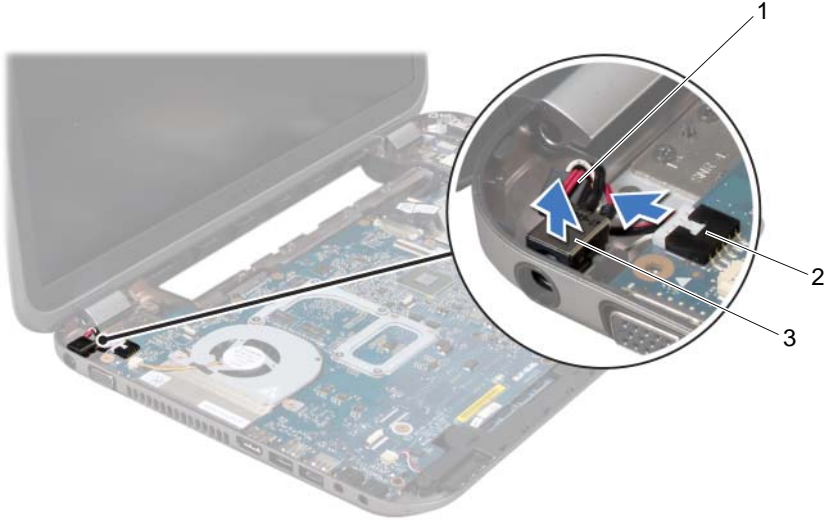
- 1 Güç adaptörü bağlantı noktası dirseğini bilgisayar tabanına sabitleyen vidaları çıkarın.
- 2 Güç adaptörü bağlantı noktası dirseğini kaldırarak bilgisayar tabanından çıkarın.



1 vidalar (2)

2 güç adaptörü bağlantı noktası dirseği

- 3 Güç adaptörü bağlantı noktası kablosunu sistem kartındaki konektörden ayırın.
- 4 Güç adaptörü bağlantı noktasını kaldırarak bilgisayar tabanından çıkarın.



- 
- |   |                          |
|---|--------------------------|
| 1 güç adaptörü bağlantı noktası kablosu | 2 sistem kartı konektörü |
| 3 güç adaptörü bağlantı noktası         |                          |
- 

## Güç Adaptörü Bağlantı Noktasını Takma

### Yordam

- 1 Güç adaptörü bağlantı noktasını bilgisayar tabanına yerleştirin.
- 2 Güç adaptörü bağlantı noktası kablosunu sistem kartındaki konektöre bağlayın.
- 3 Güç adaptörü bağlantı noktası dirseği üzerindeki vida deliklerini bilgisayar tabanındaki vida delikleriyle hizalayın.
- 4 Güç adaptörü bağlantı noktası dirseğini bilgisayar tabanına sabitleyen vidaları yerine takın.

### Son Koşullar

- 1 Avuç içi dayanağını yerine takın. Bkz. "Avuç İçi Dayanağını Takma" sayfa 31.
- 2 Alt kapağı yerine takın. Bkz. "Alt Kapağı Değişirme" sayfa 18.
- 3 Klavyeyi yerine takın. Bkz. "Klavyeyi Değişirme" sayfa 16.
- 4 Pili yerleştirin. Bkz. "Pil Değişirme" sayfa 13.
- 5 Şu bölümdeki yönergeleri uygulayın: "Bilgisayarınızın İç Kısımında Çalıştıktan Sonra" sayfa 9.



**UYARI:** Bilgisayarınızın içerisinde çalışmadan önce, bilgisayarınızla birlikte gönderilen emniyet bilgilerini okuyun ve orada belirtilen adımları izleyin "Başlamadan Önce" sayfa 7. Ek güvenlik en iyi uygulama bilgileri için [dell.com/regulatory\\_compliance](http://dell.com/regulatory_compliance) adresindeki Yasal Uygunluk Ana Sayfasına bakın.

## Ekran Aksamını Çıkarma

### Ön Koşullar

- 1 Pili çıkarın. Bkz. "Pili Çıkarma" sayfa 13.
- 2 Klavyeyi çıkarın. Bkz. "Klavyeyi Çıkarma" sayfa 15.
- 3 Alt kapağı çıkarın. Bkz. "Alt Kapağı Çıkarma" sayfa 17.
- 4 Avuç içi dayanağını çıkarın. Bkz. "Avuç İçi Dayanağını Çıkarma" sayfa 27.

## Yordam

- 1 Anten kablolarını Mini Kartın üzerindeki konektörlerden çıkarın.
- 2 Ekran kablosunu sistem kartına sabitleyen bandı ayırın ve ardından ekran kablosunu sistem kartındaki konektörden çıkarın.
- 3 Ekran kablosunun yönlendirmesini not edin ve kabloyu yönlendirme kılavuzlarından çıkarın.
- 4 Ekran aksamını bilgisayar tabanına sabitleyen vidayı çıkarın.
- 5 Ekran aksamını bilgisayarın tabanından kaldırarak çıkarın.



1 ekran aksamı

2 vidalar (6)

3 bant

4 ekran kablosu

5 anten kabloları (2)

# Ekran Aksamını Deęiřtirme

## Yordam

- 1 Ekran aksamını yerine yerleřtirin ve ekran aksamını bilgisayar tabanına tutturun vidayı yerine takın.
- 2 Ekran kablosunu yönlendirme kılavuzlarına yönlendirin ve ekran kablosunu sistem kartı üzerindeki konektöre baęlayın.
- 3 Ekran kablosunu sistem kartına sabitleyen bandı yapıřtirin.
- 4 Anten kablolarını Mini kartın üzerindeki konnektörlere takın.

## Son Kořullar

- 1 Avu içi dayanaęını yerine takın. Bkz. "Avu İi Dayanaęını Takma" sayfa 31.
- 2 Alt kapaęı yerine takın. Bkz. "Alt Kapaęı Deęiřtirme" sayfa 18.
- 3 Klavyeyi yerine takın. Bkz. "Klavyeyi Deęiřtirme" sayfa 16.
- 4 Pili yerleřtirin. Bkz. "Pil Deęiřtirme" sayfa 13.
- 5 řu bölümdeki yönergeleri uygulayın: "Bilgisayarınızın İ Kısmında alıřtıktan Sonra" sayfa 9.

## Ekran erevesini ıkarma

### Önkořullar

- 1 Pili ıkarın. Bkz. "Pili ıkarma" sayfa 13.
- 2 Klavyeyi ıkarın. Bkz. "Klavyeyi ıkarma" sayfa 15.
- 3 Alt kapaęı ıkarın. Bkz. "Alt Kapaęı ıkarma" sayfa 17.
- 4 Avu içi dayanaęını ıkarın. Bkz. "Avu İi Dayanaęını ıkarma" sayfa 27.
- 5 Ekran aksamını ıkarın. Bkz. "Ekran Aksamını ıkarma" sayfa 35.

## Yordam

**⚠ UYARI: Ekran çerçevesi son derece hassastır. Ekran çerçevesinin zarar görmemesi için çıkarırken dikkatli olun.**

- 1 Parmak uçlarınızı kullanarak ekran çerçevesinin iç kenarını dikkatlice kaldırın.
- 2 Ekran çerçevesini çıkarın.



---

1 ekran çerçevesi

---

## Ekran Çerçevesini Yerine Takma

### Yordam

Ekran çerçevesini ekran muhafazasıyla hizalayıp yavaşça yerine oturtun.

### Son Koşullar

- 1 Ekran aksamını yerine takın. Bkz. "Ekran Aksamını Değişirme" sayfa 37.
- 2 Avuç içi dayanağını yerine takın. Bkz. "Avuç İçi Dayanağını Takma" sayfa 31.
- 3 Alt kapağı yerine takın. Bkz. "Alt Kapağı Değişirme" sayfa 18.
- 4 Klavyeyi yerine takın. Bkz. "Klavyeyi Değişirme" sayfa 16.
- 5 Pili yerleştirin. Bkz. "Pil Değişirme" sayfa 13.
- 6 Şu bölümdeki yönergeleri uygulayın: "Bilgisayarınızın İç Kısımında Çalıştıktan Sonra" sayfa 9.

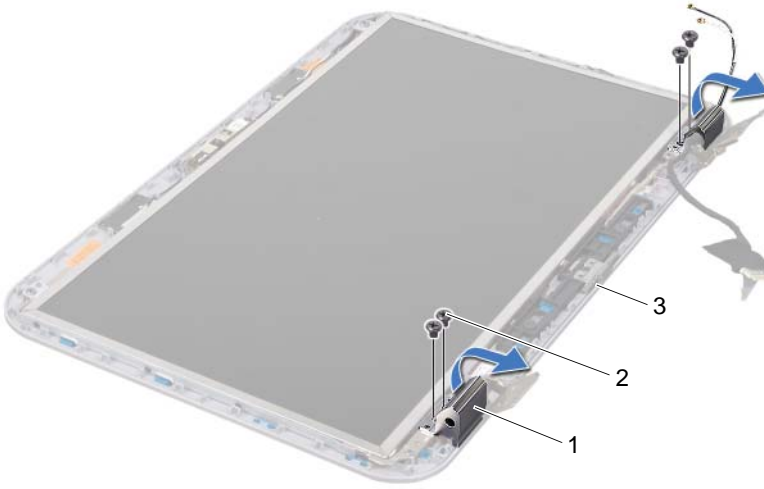
# Menteşe Başlıklarının Çıkarılması

## Ön Koşullar

- 1 Pili çıkarın. Bkz. "Pili Çıkarma" sayfa 13.
- 2 Klavyeyi çıkarın. Bkz. "Klavyeyi Çıkarma" sayfa 15.
- 3 Alt kapağı çıkarın. Bkz. "Alt Kapağı Çıkarma" sayfa 17.
- 4 Avuç içi dayanağını çıkarın. Bkz. "Avuç İçi Dayanağını Çıkarma" sayfa 27.
- 5 Ekran aksamını çıkarın. Bkz. "Ekran Aksamını Çıkarma" sayfa 35.
- 6 Ekran çerçevesini çıkarın. Bkz. "Ekran Çerçevesini Çıkarma" sayfa 37.

## Yordam

- 1 Menteşe başlıklarını ekran muhafazasına sabitleyen vidaları sökün.
- 2 Menteşe başlıklarını kaldırın ve anten kablolarını menteşe kapağındaki yuva boyunca kaydırın.



1 menteşe başlıkları (2) 2 vidalar (4)

3 ekran kapağı

# Menteşe Başlıklarının Takılması

## Yordam

- 1 Anten kablolarını menteşe başlığındaki yuva boyunca kaydırın.
- 2 Menteşe başlıklarını vida deliklerini ekran kapağı üzerindeki deliklerle hizalayın.
- 3 Menteşe başlıklarını ekran muhafazasına sabitleyen vidaları yerlerine takın.

## Son Koşullar

- 1 Ekran çerçevesini yerine takın. Bkz. "Ekran Çerçevesini Yerine Takma" sayfa 38.
- 2 Ekran aksamını yerine takın. Bkz. "Ekran Aksamını Deęiřtirme" sayfa 37.
- 3 Avu ii dayanaęını yerine takın. Bkz. "Avu İi Dayanaęını Takma" sayfa 31.
- 4 Alt kapaęı yerine takın. Bkz. "Alt Kapaęı Deęiřtirme" sayfa 18.
- 5 Klavyeyi yerine takın. Bkz. "Klavyeyi Deęiřtirme" sayfa 16.
- 6 Pili yerleřtirin. Bkz. "Pil Deęiřtirme" sayfa 13.

## Ekran Panelini ıkarma

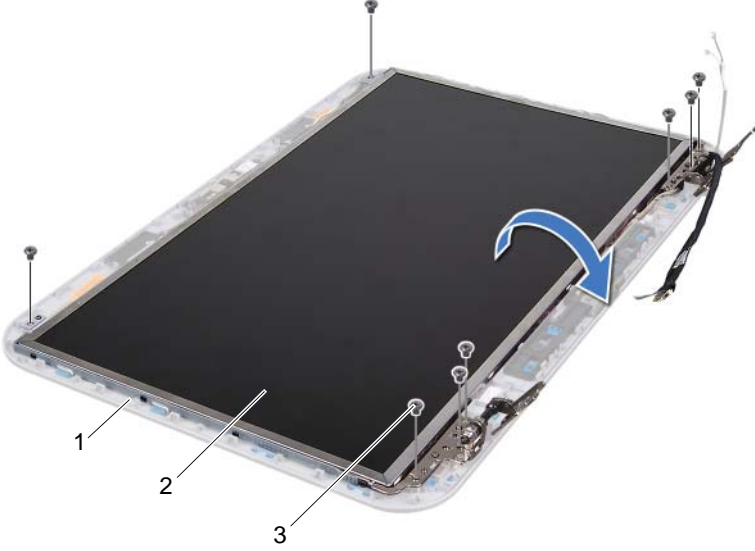
### Ön Koşullar

- 1 Pili çıkarın. Bkz. "Pili ıkarma" sayfa 13.
- 2 Klavyeyi çıkarın. Bkz. "Klavyeyi ıkarma" sayfa 15.
- 3 Alt kapaęı çıkarın. Bkz. "Alt Kapaęı ıkarma" sayfa 17.
- 4 Avu ii dayanaęını çıkarın. Bkz. "Avu İi Dayanaęını ıkarma" sayfa 27.
- 5 Ekran aksamını çıkarın. Bkz. "Ekran Aksamını ıkarma" sayfa 35.
- 6 Ekran çerçevesini çıkarın. Bkz. "Ekran Çerçevesini ıkarma" sayfa 37.
- 7 Menteşe başlıklarını çıkarın. Bkz. "Menteşe Başlıklarının ıkarılması" sayfa 39.



## Yordam

- 1 Ekran panelini ekran kapağına tespit eden vidaları çıkarın.
- 2 Ekran paneli dikkatlice kaldırın ve ters çevirin.

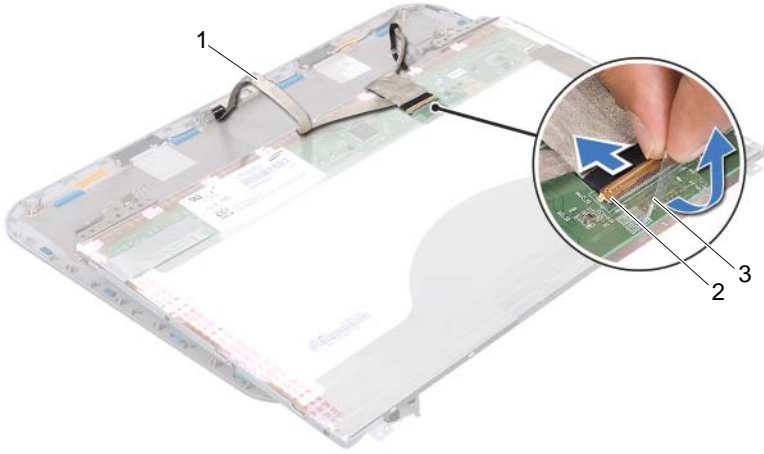


1 ekran kapağı

2 ekran paneli

3 vidalar (8)

- 3 Ekran panelini ekran kartı konektörüne sabitleyen iletken bantı soyarak kaldırın ve ekran kablosunu ayırın.
- 4 Ekran kablosunu ekran panelinin arkasından ayırın.



---

1 ekran kablosu

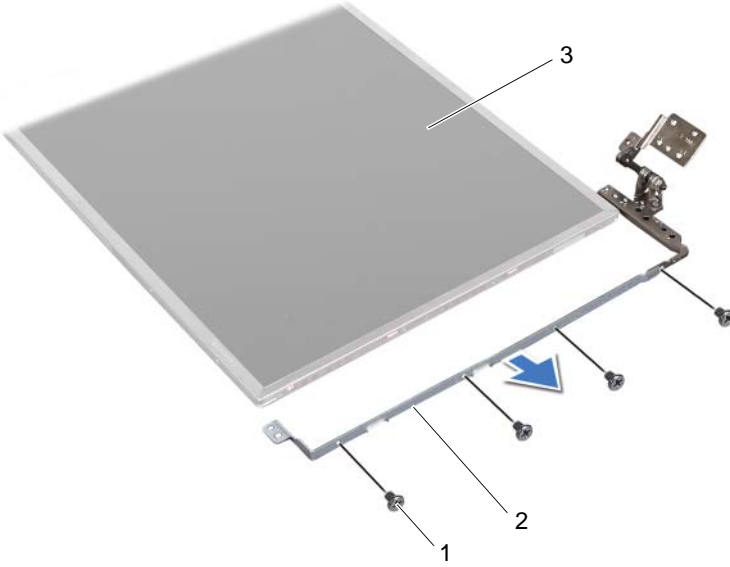
2 ekran kartı konektörü

---

3 bant

---

- 5 Ekran panelini çevirin ve temiz bir yüzeye koyun.
- 6 Ekran paneli dirseklerini ekran paneline sabitleyen vidaları sökün.
- 7 Ekran paneli braketlerini ekran panelinden çıkarın.



---

1 vidalar (8)

2 ekran paneli braketleri (2)

---

3 ekran paneli

---

## Ekran Panelini Takma

### Yordam

- 1 Ekran paneli dirseklerindeki vida deliklerini ekran panelindeki vida delikleriyle hizalayın ve ekran paneli dirseğini ekran paneline sabitleyen vidaları yerlerine takın.
- 2 Ekran panelini ters çevirin.
- 3 Ekran kablosunu ekran panelinin arkasına yapıştırın.
- 4 Ekran paneli kablosunu ekran kartı konnektörüne bağlayın ve iletken bir bantla sabitleyin.
- 5 Ekran panelindeki vida deliklerini ekran kapağındaki vida delikleriyle hizalayın ve ekran panelini ekran kapağını sabitleyen vidaları yerlerine takın.

## Son Koşullar

- 1 Menteşe başlıklarını yerlerine takın. Bkz. "Menteşe Başlıklarının Takılması" sayfa 40.
- 2 Ekran çerçevesini yerine takın. Bkz. "Ekran Çerçevesini Yerine Takma" sayfa 38.
- 3 Ekran aksamını yerine takın. Bkz. "Ekran Aksamını Deęiřtirme" sayfa 37.
- 4 Avu ii dayanaęını yerine takın. Bkz. "Avu İi Dayanaęını Takma" sayfa 31.
- 5 Alt kapaęı yerine takın. Bkz. "Alt Kapaęı Deęiřtirme" sayfa 18.
- 6 Klavyeyi yerine takın. Bkz. "Klavyeyi Deęiřtirme" sayfa 16.
- 7 Pili yerleřtirin. Bkz. "Pil Deęiřtirme" sayfa 13.
- 8 řu blmdeki ynergeleri uygulayın: "Bilgisayarınızın İ Kısmında alıřtıktan Sonra" sayfa 9.



**UYARI:** Bilgisayarınızın içerisinde çalışmadan önce, bilgisayarınızla birlikte gönderilen emniyet bilgilerini okuyun ve orada belirtilen adımları izleyin "Başlamadan Önce" sayfa 7. Ek güvenlik en iyi uygulama bilgileri için [dell.com/regulatory\\_compliance](http://dell.com/regulatory_compliance) adresindeki Yasal Uygunluk Ana Sayfasına bakın.

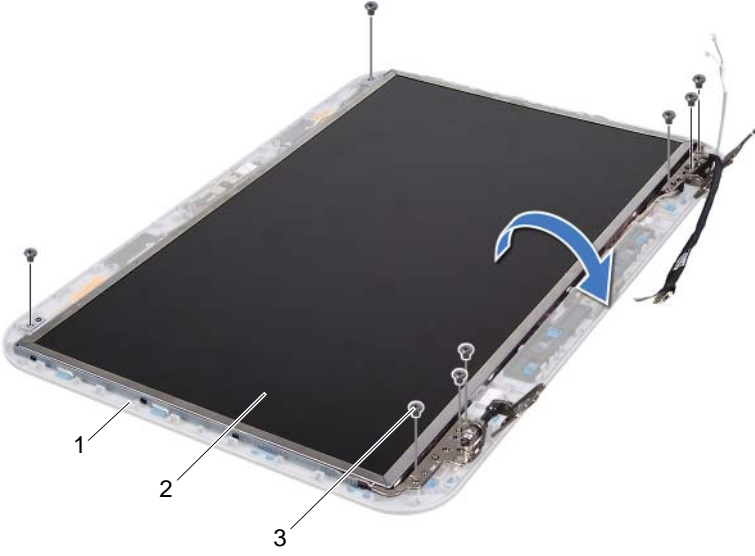
## Kamera Modülünü Çıkarma

### Ön Koşullar

- 1 Pili çıkarın. Bkz. "Pili Çıkarma" sayfa 13.
- 2 Klavyeyi çıkarın. Bkz. "Klavyeyi Çıkarma" sayfa 15.
- 3 Alt kapağı çıkarın. Bkz. "Alt Kapağı Çıkarma" sayfa 17.
- 4 Avuç içi dayanağını çıkarın. Bkz. "Avuç İçi Dayanağını Çıkarma" sayfa 27.
- 5 Ekran aksamını çıkarın. Bkz. "Ekran Aksamını Çıkarma" sayfa 35.
- 6 Ekran çerçevesini çıkarın. Bkz. "Ekran Çerçevesini Çıkarma" sayfa 37.

## Yordam

- 1 Ekran panelini ekran kapağına tespit eden vidaları çıkarın.
- 2 Ekran paneli dikkatlice kaldırın ve ters çevirin.

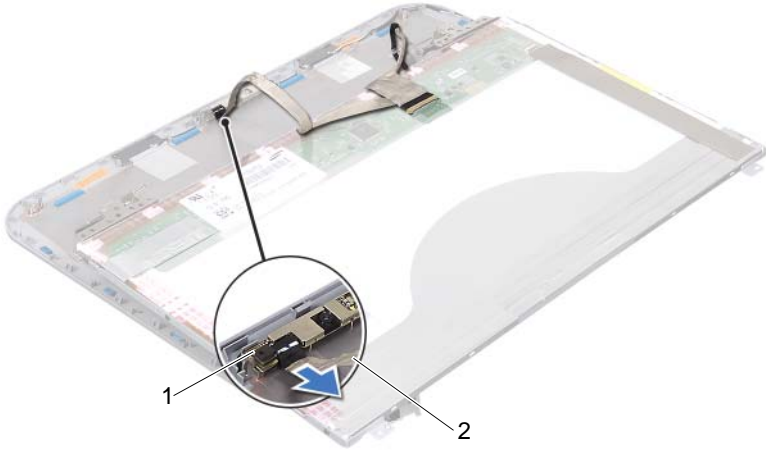


1 ekran kapağı

2 ekran paneli

3 vidalar (8)

3 Kamera kablosunu kamera modülü üzerindeki konektörden çıkarın.

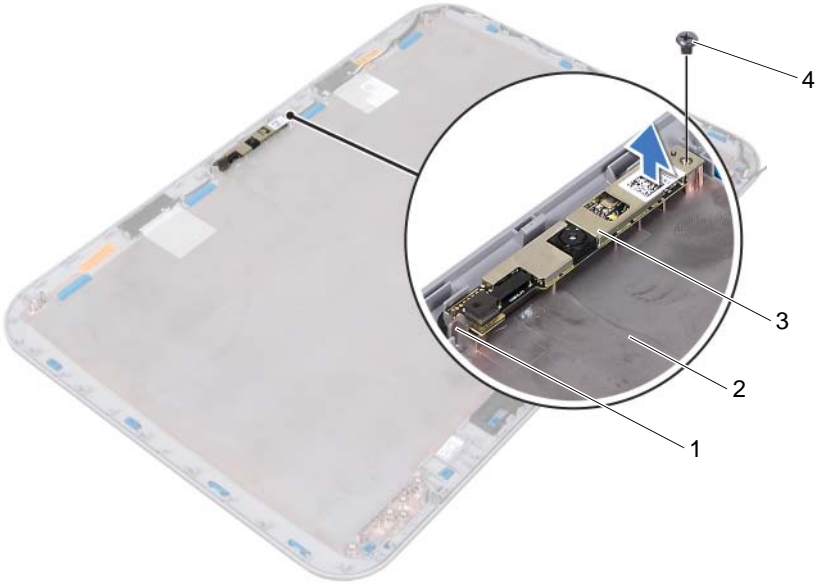


1 kamera modülü

2 kamera kablosu

4 Kamera modülünü ekran kapağına sabitleyen vidayı çıkarın.

5 Kamera modülünü ekran kapağından kaldırın.



1 tırnak

2 ekran kapağı

3 kamera modülü

4 vida

# Kamera Modülünü Geri Takma

## Yordam

- 1 Kamera modülünü yerine yerleřtirmek için ekran kapağındaki hizalama direklerini kullanın.  
Kamera modülünün ekran kapağındaki tırnağın altına sabitlendiğinden emin olun.
- 2 Kamera kablosunu kamera modülü üzerindeki konnektöre takın.
- 3 Kamera modülünü ekran kapağına sabitleyen vidayı yerine takın.
- 4 Ekran panelini ters çevirin ve ekran kapağının üzerine yerleřtirin.
- 5 Ekran panelindeki vida deliklerini ekran kapağındaki vida delikleriyle hizalayın.
- 6 Ekran panelini ekran kapağına tespit eden vidaları yerlerine takın.

## Son Koşullar

- 1 Ekran çerçevesini yerine takın. Bkz. "Ekran Çerçevesini Yerine Takma" sayfa 38.
- 2 Ekran aksamını yerine takın. Bkz. "Ekran Aksamını Değıştirme" sayfa 37.
- 3 Avuç içi dayanağını yerine takın. Bkz. "Avuç İçi Dayanağını Takma" sayfa 31.
- 4 Alt kapağı yerine takın. Bkz. "Alt Kapağı Değıştirme" sayfa 18.
- 5 Klavyeyi yerine takın. Bkz. "Klavyeyi Değıştirme" sayfa 16.
- 6 Pili yerleřtirin. Bkz. "Pil Değıştirme" sayfa 13.
- 7 řu bölümdeki yönergeleri uygulayın: "Bilgisayarınızın İç Kısmında Çalıştıktan Sonra" sayfa 9.







**UYARI:** Bilgisayarınızın içerisinde çalışmadan önce, bilgisayarınızla birlikte gönderilen emniyet bilgilerini okuyun ve orada belirtilen adımları izleyin "Başlamadan Önce" sayfa 7. Ek güvenlik en iyi uygulama bilgileri için [dell.com/regulatory\\_compliance](http://dell.com/regulatory_compliance) adresindeki Yasal Uygunluk Ana Sayfasına bakın.

## Sistem Kartını Çıkarma

### Ön Koşullar

- 1 Pili çıkarın. Bkz. "Pili Çıkarma" sayfa 13.
- 2 Alt kapağı çıkarın. Bkz. "Alt Kapağı Çıkarma" sayfa 17.
- 3 Bellek modülünü (modüllerini) çıkarın. Bkz. "Bellek Modüllerini Çıkarma" sayfa 19.
- 4 "Sabit Sürücüyü Çıkarma" sayfa 21 bölümündeki adım 1-adım 3 arasındaki yönergeleri uygulayın.
- 5 "Optik Sürücüyü Çıkarma" sayfa 25 bölümündeki adım 1-adım 2 arasındaki yönergeleri uygulayın.
- 6 Klavyeyi çıkarın. Bkz. "Klavyeyi Çıkarma" sayfa 15.
- 7 Avuç içi dayanağını çıkarın. Bkz. "Avuç İçi Dayanağını Çıkarma" sayfa 27.

## Yordam

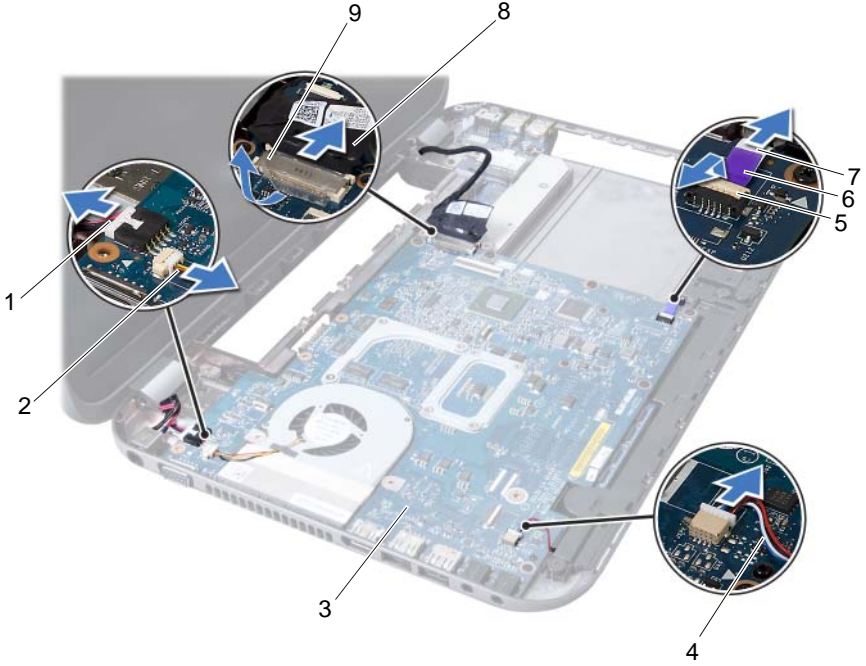
-  **NOT:** Bilgisayarınızın Servis Etiketi sistem kartında yer alır. Sistem kartı aksamını değiştirdikten sonra, BIOS'ta Servis Etiketi'ni girmeniz gerekir.
-  **NOT:** Kabloları sistem kartından ayırdıktan sonra, sistem kartı aksamını yerine geri taktıktan sonra doğru şekilde bağlayabilmemiz için, konektörlerin yerlerini not edin.
  - 1 Güç adaptörü bağlantı noktası dirseğini bilgisayar tabanına sabitleyen vidaları çıkarın.
  - 2 Güç adaptörü bağlantı noktası dirseğini kaldırarak bilgisayar tabanından çıkarın.



1 vidalar (2)

2 güç adaptörü bağlantı noktası dirseği

- 3 Güç adaptörü bağlantı noktası kablosunu, fan kablosunu ve hoparlör kablolarını sistem kartındaki konektörlerden çıkarın.
- 4 Ekran kablosunu sistem kartına sabitleyen bandı ayırın ve ardından ekran kablosunu sistem kartındaki konektörden çıkarın.
- 5 Konektör mandalını kaldırın ve Ortam Kart Okuyucusu kablosunu sistem kartındaki konektörden çıkarmak için çekme tırnağını çekin.



1 güç adaptörü bağlantı noktası kablosu	2 fan kablosu
3 sistem kartı aksamı	4 hoparlör kablosu
5 konektör mandalı	6 çekme tırnağı
7 Ortam Kart Okuyucusu kablosu	8 ekran kablosu
9 bant	

- 6 Sistem kartını bilgisayar tabanına sabitleyen vidaları çıkarın.
- 7 Sistem kartı üzerindeki konektörü ek kart üzerindeki konektörden ayırmak için sistem kartını kaldırın.
- 8 Sistem kartını açılı bir şekilde kaldırın ve konektörleri bilgisayar tabanındaki yuvalardan ayırın.



---

1 sistem kartı aksamı                      2 vidalar (6)

---

- 9 Termal soğutma aksamını çıkarın. Bkz. "Termal Soğutma Aksamını Çıkarma" sayfa 55.
- 10 İşlemciyi çıkarın. Bkz. "İşlemciyi Çıkarma" sayfa 59.

## Sistem Kartını Yerine Takma

### Yordam

- 1 İşlemciyi yerine takın. Bkz. "İşlemciyi Değiştirme" sayfa 61.
- 2 Termal soğutma aksamını yerine takın. Bkz. "Termal Soğutma Aksamını Yerine Takma" sayfa 57.
- 3 Sistem kartındaki konektörleri bilgisayar tabanındaki yuvaların üzerine kaydırın.
- 4 Sistem kartı üzerindeki konektörü ek kart üzerindeki konektöre bağlamak için sistem kartı aksamına hafifçe bastırın.
- 5 Sistem kartını bilgisayar tabanına sabitleyen vidaları yerlerine takın.

- 6 Ortam Kartı Okuyucusu kablosunu sistem kartındaki konektöre kaydırarak takın ve kabloyu sabitlemek için konektör mandalını kapatın.
- 7 Ekran kablosunu sistem kartına bağlayın ve kabloyu sistem kartına sabitleyen bantı yapıştırın.
- 8 Güç adaptörü bağlantı noktası kablosunu, fan kablosunu ve hoparlör kablolarını sistem kartındaki konektörlere bağlayın.
- 9 Güç adaptörü bağlantı noktası dirseği üzerindeki vida deliklerini bilgisayar tabanındaki vida delikleriyle hizalayın.
- 10 Güç adaptörü bağlantı noktası dirseğini bilgisayar tabanına sabitleyen vidaları yerine takın.

## Son Koşullar

- 1 Avuç içi dayanağını yerine takın. Bkz. "Avuç İçi Dayanağını Takma" sayfa 31.
- 2 Klavyeyi yerine takın. Bkz. "Klavyeyi Değiştirme" sayfa 16.
- 3 "Optik Sürücüyü Yerine Takma" sayfa 26 bölümündeki adım 4-adım 5 arasındaki yönergeleri uygulayın.
- 4 "Sabit Sürücüyü Takma" sayfa 23 bölümündeki adım 4-adım 6 arasındaki yönergeleri uygulayın.
- 5 Bellek modülünü (modüllerini) yerine takın. Bkz. "Bellek Modüllerini Takma" sayfa 20.
- 6 Alt kapağı yerine takın. Bkz. "Alt Kapağı Değiştirme" sayfa 18.
- 7 Pili yerleştirin. Bkz. "Pil Değiştirme" sayfa 13.
- 8 Şu bölümdeki yönergeleri uygulayın: "Bilgisayarınızın İç Kısmında Çalıştıktan Sonra" sayfa 9.

## BIOS'a Servis Etiketini Girme

- 1 Bilgisayarı açın.
- 2 Sistem kurulumu programına girmek için POST işlemi sırasında <F2> tuşuna basın.
- 3 Main (Ana) sekmesine gidin ve Servis Etiketini Service Tag Setting (Servis Etiketini Ayarları) alanına girin.





**UYARI:** Bilgisayarınızın içerisinde çalışmadan önce, bilgisayarınızla birlikte gönderilen emniyet bilgilerini okuyun ve orada belirtilen adımları izleyin "Başlamadan Önce" sayfa 7. Ek güvenlik en iyi uygulama bilgileri için [dell.com/regulatory\\_compliance](http://dell.com/regulatory_compliance) adresindeki Yasal Uygunluk Ana Sayfasına bakın.

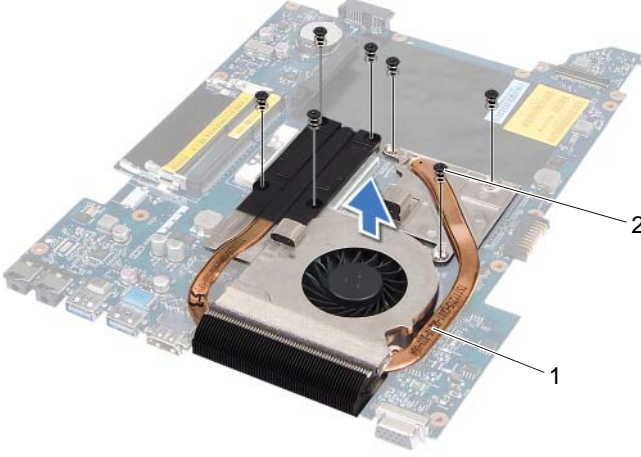
## Termal Soğutma Aksamını Çıkarma

### Ön Koşullar

- 1 Pili çıkarın. Bkz. "Pili Çıkarma" sayfa 13.
- 2 Alt kapağı çıkarın. Bkz. "Alt Kapağı Çıkarma" sayfa 17.
- 3 Bellek modülünü (modüllerini) çıkarın. Bkz. "Bellek Modüllerini Çıkarma" sayfa 19.
- 4 "Sabit Sürücüyü Çıkarma" sayfa 21 bölümündeki adım 1-adım 3 arasındaki yönergeleri uygulayın.
- 5 "Optik Sürücüyü Çıkarma" sayfa 25 bölümündeki adım 1-adım 2 arasındaki yönergeleri uygulayın.
- 6 Klavyeyi çıkarın. Bkz. "Klavyeyi Çıkarma" sayfa 15.
- 7 Avuç içi dayanağını çıkarın. Bkz. "Avuç İçi Dayanağını Çıkarma" sayfa 27.
- 8 "Sistem Kartını Çıkarma" sayfa 49 bölümündeki adım 1-adım 8 arasındaki yönergeleri uygulayın.

## Yordam

- 1 Termal soğutma aksamını sistem kartına sabitleyen vidaları sıralı bir şekilde (termal soğutma aksamı üzerinde gösterilmiştir) çıkarın.
- 2 Termal soğutma aksamını sistem kartından kaldırın.



1 termal soğutma aksamı

2 vidalar (7)



# Termal Soğutma Aksamını Yerine Takma

## Yordam

- 1 Termal soğutma aksamı üzerindeki vida deliklerini sistem kartındaki vida delikleriyle hizalayın.
- 2 Termal soğutma aksamını sistem kartına sabitleyen vidaları sıralı bir şekilde (termal soğutma aksamı üzerinde gösterilmiştir) yerlerine takın.

## Son Koşullar

- 1 "Sistem Kartını Yerine Takma" sayfa 52 bölümündeki adım 3-adım 10 arasındaki yönergeleri uygulayın.
- 2 Avuç içi dayanağını yerine takın. Bkz. "Avuç İçi Dayanağını Takma" sayfa 31.
- 3 Klavyeyi yerine takın. Bkz. "Klavyeyi Değiştirme" sayfa 16.
- 4 "Optik Sürücüyü Yerine Takma" sayfa 26 bölümündeki adım 4-adım 5 arasındaki yönergeleri uygulayın.
- 5 "Sabit Sürücüyü Takma" sayfa 23 bölümündeki adım 4-adım 6 arasındaki yönergeleri uygulayın.
- 6 Bellek modülünü (modüllerini) yerine takın. Bkz. "Bellek Modüllerini Takma" sayfa 20.
- 7 Alt kapağı yerine takın. Bkz. "Alt Kapağı Değiştirme" sayfa 18.
- 8 Pili yerleştirin. Bkz. "Pil Değiştirme" sayfa 13.
- 9 Şu bölümdeki yönergeleri uygulayın: "Bilgisayarınızın İç Kısmında Çalıştıktan Sonra" sayfa 9.





**UYARI: Bilgisayarınızın içerisinde çalışmadan önce, bilgisayarınızla birlikte gönderilen emniyet bilgilerini okuyun ve orada belirtilen adımları izleyin "Başlamadan Önce" sayfa 7. Ek güvenlik en iyi uygulama bilgileri için [dell.com/regulatory\\_compliance](http://dell.com/regulatory_compliance) adresindeki Yasal Uygunluk Ana Sayfasına bakın.**

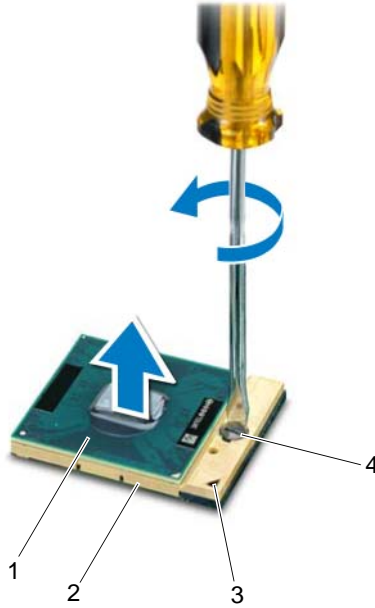
## İşlemciyi Çıkarma

### Ön Koşullar

- 1 Pili çıkarın. Bkz. "Pili Çıkarma" sayfa 13.
- 2 Alt kapağı çıkarın. Bkz. "Alt Kapağı Çıkarma" sayfa 17.
- 3 Bellek modülünü (modüllerini) çıkarın. Bkz. "Bellek Modüllerini Çıkarma" sayfa 19.
- 4 "Sabit Sürücüyü Çıkarma" sayfa 21 bölümündeki adım 1-adım 3 arasındaki yönergeleri uygulayın.
- 5 "Optik Sürücüyü Çıkarma" sayfa 25 bölümündeki adım 1-adım 2 arasındaki yönergeleri uygulayın.
- 6 Klavyeyi çıkarın. Bkz. "Klavyeyi Çıkarma" sayfa 15.
- 7 Avuç içi dayanağını çıkarın. Bkz. "Avuç İçi Dayanağını Çıkarma" sayfa 27.
- 8 "Sistem Kartını Çıkarma" sayfa 49 bölümündeki adım 1-adım 8 arasındaki yönergeleri uygulayın.
- 9 Termal soğutma aksamını çıkarın. Bkz. "Termal Soğutma Aksamını Çıkarma" sayfa 55.

## Yordam

- 1 ZIF soketini gevşetmek için, düz uçlu küçük bir tornavida kullanın ve ZIF soketi kam vidasını saatin tersi yönünde durdurucuya gelinceye kadar döndürün.
- △ **UYARI: İşlemci için maksimum soğutma sağlamak üzere işlemci termal soğutma aksamının ısı aktarım alanlarına dokunmayın. Cildinizdeki yağlar, ısı yüzeylerinin ısı iletim kapasitesini düşürebilir.**
- △ **UYARI: İşlemci modülünü çıkarmak için modülü doğruca yukarı çekin. İşlemci modülü üzerindeki pinleri eğmemeye dikkat edin.**
- 2 İşlemci modülünü ZIF soketinden kaldırın.



1	işlemci	2	ZIF soketi
3	pin-1 köşesi	4	ZIF soketi kam vidası

# İşlemciyi Değiştirme

## Yordam



**NOT:** Yeni bir işlemci takıyorsanız, doğru kurulumu gösteren belgelerle birlikte yapılandırılmış bir termal yüzey veya yeni bir termal yüzey içeren yeni bir termal soğutma aksamı gönderilir.

- 1 İşlemci modülünün pin-1 köşesini ZIF soketinin pin-1 köşesi ile hizalayın, sonra işlemci modülünü takın.



**NOT:** İşlemci modülünün pin-1 köşesinde, ZIF soketinin pin-1 köşesindeki üçgenle hizalanan bir üçgen vardır.

İşlemci modülü uygun şekilde yerleştirildiğinde dört köşenin tümü aynı yükseklikte hizalanır. Modülün bir veya daha fazla köşesi diğerlerinden daha yüksek olursa, modül uygun şekilde yerleştirilemez.



**UYARI: İşlemciye zarar vermemek için kam vidasını döndürürken tornavidayı işlemciye dik olacak şekilde tutun.**

- 2 Sistem kartına işlemci modülünü takmak için kam vidasını saat yönünde döndürerek ZIF soketini sıkıştırın.

## Son Koşullar

- 1 Termal soğutma aksamını yerine takın. Bkz. "Termal Soğutma Aksamını Yerine Takma" sayfa 57.
- 2 "Sistem Kartını Yerine Takma" sayfa 52 bölümündeki adım 3-adım 10 arasındaki yönergeleri uygulayın.
- 3 Avuç içi dayanağını yerine takın. Bkz. "Avuç İçi Dayanağını Takma" sayfa 31.
- 4 Klavyeyi yerine takın. Bkz. "Klavyeyi Değiştirme" sayfa 16.
- 5 "Optik Sürücüyü Yerine Takma" sayfa 26 bölümündeki adım 4-adım 5 arasındaki yönergeleri uygulayın.
- 6 "Sabit Sürücüyü Takma" sayfa 23 bölümündeki adım 4-adım 6 arasındaki yönergeleri uygulayın.
- 7 Bellek modülünü (modüllerini) yerine takın. Bkz. "Bellek Modüllerini Takma" sayfa 20.
- 8 Alt kapağı yerine takın. Bkz. "Alt Kapağı Değiştirme" sayfa 18.
- 9 Pili yerleştirin. Bkz. "Pil Değiştirme" sayfa 13.
- 10 Şu bölümdeki yönergeleri uygulayın: "Bilgisayarınızın İç Kısımında Çalıştıktan Sonra" sayfa 9.





**UYARI:** Bilgisayarınızın içerisinde çalışmadan önce, bilgisayarınızla birlikte gönderilen emniyet bilgilerini okuyun ve orada belirtilen adımları izleyin "Başlamadan Önce" sayfa 7. Ek güvenlik en iyi uygulama bilgileri için [dell.com/regulatory\\_compliance](http://dell.com/regulatory_compliance) adresindeki Yasal Uygunluk Ana Sayfasına bakın.



**UYARI:** Yanlış takılırsa, pil patlayabilir. Pili yalnızca aynı veya eşdeğer bir pille değiştirin. Kullanılmış pilleri üreticinin yönergelerine uygun olarak atın.

## Düğme Pili Çıkarma



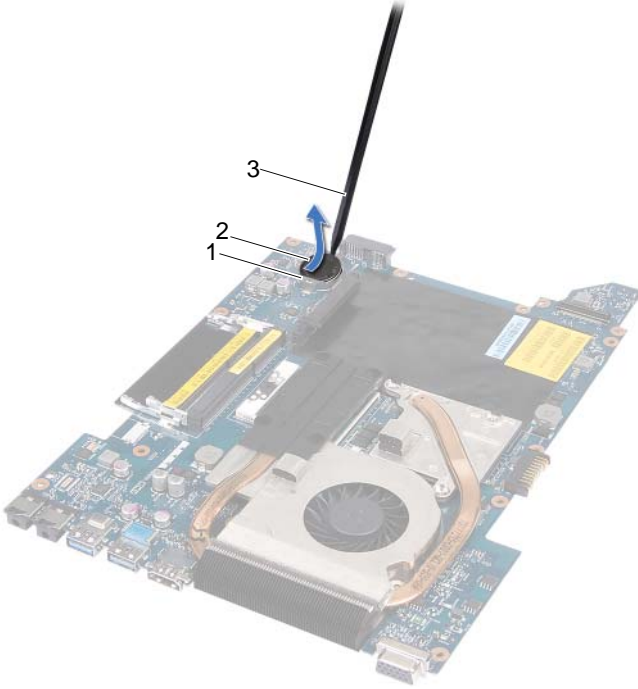
**UYARI:** Düğme pilin çıkarılması, BIOS ayarlarını varsayılan sınırlara sıfırlar. Düğme pili çıkarmadan önce, BIOS ayarlarını not etmeniz önerilir.

## Ön Koşullar

- 1 Pili çıkarın. Bkz. "Pili Çıkarma" sayfa 13.
- 2 Alt kapağı çıkarın. Bkz. "Alt Kapağı Çıkarma" sayfa 17.
- 3 Bellek modülünü (modüllerini) çıkarın. Bkz. "Bellek Modüllerini Çıkarma" sayfa 19.
- 4 "Sabit Sürücüyü Çıkarma" sayfa 21 bölümündeki adım 1-adım 3 arasındaki yönergeleri uygulayın.
- 5 "Optik Sürücüyü Çıkarma" sayfa 25 bölümündeki adım 1-adım 2 arasındaki yönergeleri uygulayın.
- 6 Klavyeyi çıkarın. Bkz. "Klavyeyi Çıkarma" sayfa 15.
- 7 Avuç içi dayanağını çıkarın. Bkz. "Avuç İçi Dayanağını Çıkarma" sayfa 27.
- 8 "Sistem Kartını Çıkarma" sayfa 49 bölümündeki adım 1-adım 8 arasındaki yönergeleri uygulayın.

## Yordam

Plastik çubuđu kullanarak, düđme pili sistem kartındaki pil yuvasının dıřına dođru kaldırın.



1 pil soketi

2 düđme pil

3 plastik çubuk



# Düğme Pili Deęiřtirme

## Yordam

Düğme pili pozitif yönü yukarı bakacak şekilde sistem kartındaki pil yuvasına oturtun.

## Son Kořullar

- 1 "Sistem Kartını Yerine Takma" sayfa 52 bölümündeki adım 3-adım 10 arasındaki yönergeleri uygulayın.
- 2 Avuç içi dayanaęını yerine takın. Bkz. "Avuç İçi Dayanaęını Takma" sayfa 31.
- 3 Klavyeyi yerine takın. Bkz. "Klavyeyi Deęiřtirme" sayfa 16.
- 4 "Optik Sürücüyü Yerine Takma" sayfa 26 bölümündeki adım 4-adım 5 arasındaki yönergeleri uygulayın.
- 5 "Sabit Sürücüyü Takma" sayfa 23 bölümündeki adım 4-adım 6 arasındaki yönergeleri uygulayın.
- 6 Bellek modülünü (modüllerini) yerine takın. Bkz. "Bellek Modüllerini Takma" sayfa 20.
- 7 Alt kapaęı yerine takın. Bkz. "Alt Kapaęı Deęiřtirme" sayfa 18.
- 8 Pili yerleřtirin. Bkz. "Pil Deęiřtirme" sayfa 13.
- 9 řu bölümdeki yönergeleri uygulayın: "Bilgisayarınızın İç Kısmında Çalıřtıktan Sonra" sayfa 9.





**UYARI: Bilgisayarınızın içerisinde çalışmadan önce, bilgisayarınızla birlikte gönderilen emniyet bilgilerini okuyun ve orada belirtilen adımları izleyin "Başlamadan Önce" sayfa 7. Ek güvenlik en iyi uygulama bilgileri için [dell.com/regulatory\\_compliance](http://dell.com/regulatory_compliance) adresindeki Yasal Uygunluk Ana Sayfasına bakın.**

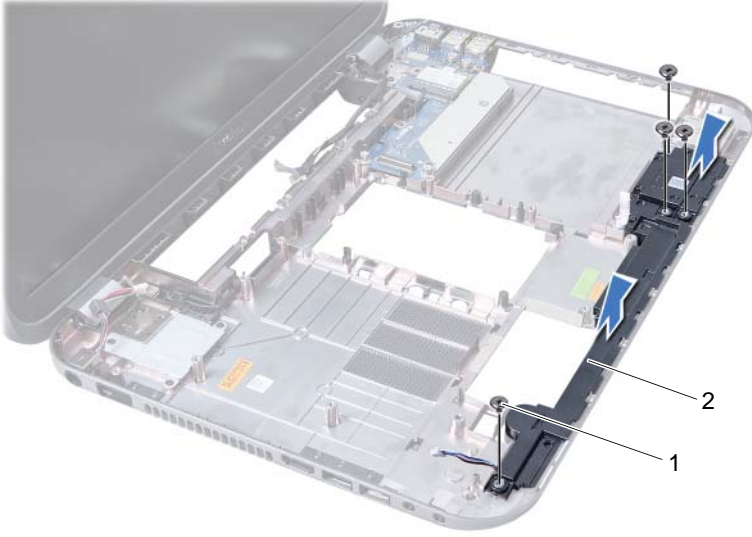
## Hoparlörleri Çıkarma

### Ön Koşullar

- 1 Pili çıkarın. Bkz. "Pili Çıkarma" sayfa 13.
- 2 Alt kapağı çıkarın. Bkz. "Alt Kapağı Çıkarma" sayfa 17.
- 3 Bellek modülünü (modüllerini) çıkarın. Bkz. "Bellek Modüllerini Çıkarma" sayfa 19.
- 4 "Sabit Sürücüyü Çıkarma" sayfa 21 bölümündeki adım 1-adım 3 arasındaki yönergeleri uygulayın.
- 5 "Optik Sürücüyü Çıkarma" sayfa 25 bölümündeki adım 1-adım 2 arasındaki yönergeleri uygulayın.
- 6 Klavyeyi çıkarın. Bkz. "Klavyeyi Çıkarma" sayfa 15.
- 7 Avuç içi dayanağını çıkarın. Bkz. "Avuç İçi Dayanağını Çıkarma" sayfa 27.
- 8 "Sistem Kartını Çıkarma" sayfa 49 bölümündeki adım 1-adım 8 arasındaki yönergeleri uygulayın.

## Yordam

- 1 Hoparlörleri bilgisayar tabanına sabitleyen vidaları çıkarın.
- 2 Hoparlörleri kablosuyla birlikte kaldırarak bilgisayar tabanından ayırın.



1 vidalar (4)

2 hoparlörler

# Hoparlörleri Takma

## Yordam

- 1 Hoparlörlerdeki vida deliklerini bilgisayar tabanındaki vida delikleriyle hizalayın ve hoparlörleri bilgisayar tabanına yerleştirin.
- 2 Hoparlörleri bilgisayar tabanına sabitleyen vidaları yerlerine takın.

## Son Koşullar

- 1 "Sistem Kartını Yerine Takma" sayfa 52 bölümündeki adım 3-adım 10 arasındaki yönergeleri uygulayın.
- 2 Avuç içi dayanağını yerine takın. Bkz. "Avuç İçi Dayanağını Takma" sayfa 31.
- 3 Klavyeyi yerine takın. Bkz. "Klavyeyi Değiştirme" sayfa 16.
- 4 "Optik Sürücüyü Yerine Takma" sayfa 26 bölümündeki adım 4-adım 5 arasındaki yönergeleri uygulayın.
- 5 "Sabit Sürücüyü Takma" sayfa 23 bölümündeki adım 4-adım 6 arasındaki yönergeleri uygulayın.
- 6 Bellek modülünü (modüllerini) yerine takın. Bkz. "Bellek Modüllerini Takma" sayfa 20.
- 7 Alt kapağı yerine takın. Bkz. "Alt Kapağı Değiştirme" sayfa 18.
- 8 Pili yerleştirin. Bkz. "Pil Değiştirme" sayfa 13.
- 9 Şu bölümdeki yönergeleri uygulayın: "Bilgisayarınızın İç Kısımında Çalıştıktan Sonra" sayfa 9.





**UYARI:** Bilgisayarınızın içerisinde çalışmadan önce, bilgisayarınızla birlikte gönderilen emniyet bilgilerini okuyun ve orada belirtilen adımları izleyin "Başlamadan Önce" sayfa 7. Ek güvenlik en iyi uygulama bilgileri için [dell.com/regulatory\\_compliance](http://dell.com/regulatory_compliance) adresindeki Yasal Uygunluk Ana Sayfasına bakın.

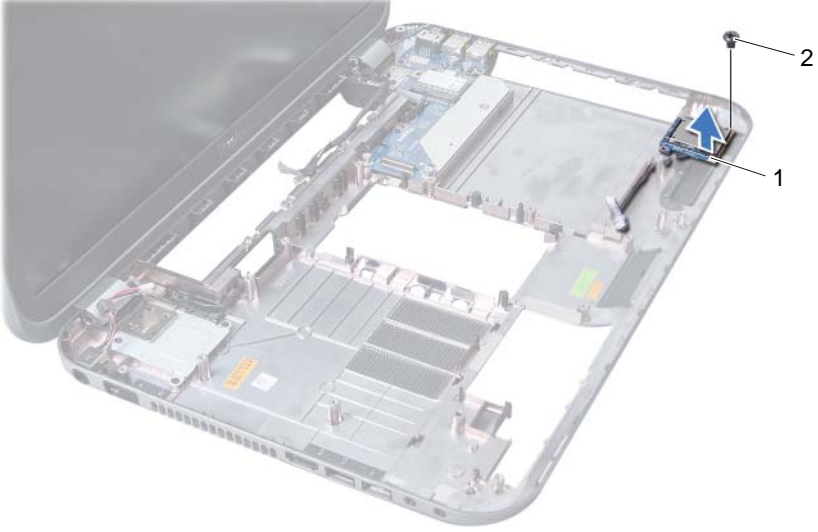
## Ortam Kart Okuyucusunu Çıkarma

### Ön Koşullar

- 1 Pili çıkarın. Bkz. "Pili Çıkarma" sayfa 13.
- 2 Alt kapağı çıkarın. Bkz. "Alt Kapağı Çıkarma" sayfa 17.
- 3 Bellek modülünü (modüllerini) çıkarın. Bkz. "Bellek Modüllerini Çıkarma" sayfa 19.
- 4 "Sabit Sürücüyü Çıkarma" sayfa 21 bölümündeki adım 1-adım 3 arasındaki yönergeleri uygulayın.
- 5 "Optik Sürücüyü Çıkarma" sayfa 25 bölümündeki adım 1-adım 2 arasındaki yönergeleri uygulayın.
- 6 Klavyeyi çıkarın. Bkz. "Klavyeyi Çıkarma" sayfa 15.
- 7 Avuç içi dayanağını çıkarın. Bkz. "Avuç İçi Dayanağını Çıkarma" sayfa 27.
- 8 "Sistem Kartını Çıkarma" sayfa 49 bölümündeki adım 1-adım 8 arasındaki yönergeleri uygulayın.
- 9 Hoparlörleri çıkarın. Bkz. "Hoparlörleri Çıkarma" sayfa 67.

## Yordam

- 1 Ortam Kartı Okuyucusunu bilgisayar tabanına sabitleyen vidayı çıkarın.
- 2 Ortam Kartı Okuyucusu kablo yönlendirmesini not alın.
- 3 Ortam Kartı Okuyucusunu kablosuyla birlikte kaldırarak bilgisayar tabanından ayırın.



---

1 Ortam Kart Okuyucusu

2 vida

---



# Ortam Kartı Okuyucusunu Yerine Takma

## Yordam

- 1 Ortam Kartı Okuyucusundaki vida deliklerini bilgisayar tabanındaki vida delikleriyle hizalayın ve Ortam Kartı Okuyucusunu bilgisayar tabanına yerleştirin.
- 2 Ortam Kartı Okuyucusunu bilgisayar tabanına sabitleyen vidayı yerine takın.

## Son Koşullar

- 1 Hoparlörleri yerlerine takın. Bkz. "Hoparlörleri Takma" sayfa 69.
- 2 "Sistem Kartını Yerine Takma" sayfa 52 bölümündeki adım 3-adım 10 arasındaki yönergeleri uygulayın.
- 3 Avuç içi dayanağını yerine takın. Bkz. "Avuç İçi Dayanağını Takma" sayfa 31.
- 4 Klavyeyi yerine takın. Bkz. "Klavyeyi Değiştirme" sayfa 16.
- 5 "Optik Sürücüyü Yerine Takma" sayfa 26 bölümündeki adım 4-adım 5 arasındaki yönergeleri uygulayın.
- 6 "Sabit Sürücüyü Takma" sayfa 23 bölümündeki adım 4-adım 6 arasındaki yönergeleri uygulayın.
- 7 Bellek modülünü (modüllerini) yerine takın. Bkz. "Bellek Modüllerini Takma" sayfa 20.
- 8 Alt kapağı yerine takın. Bkz. "Alt Kapağı Değiştirme" sayfa 18.
- 9 Pili yerleştirin. Bkz. "Pil Değiştirme" sayfa 13.
- 10 Şu bölümdeki yönergeleri uygulayın: "Bilgisayarınızın İç Kısımında Çalıştıktan Sonra" sayfa 9.





**UYARI: Bilgisayarınızın içerisinde çalışmadan önce, bilgisayarınızla birlikte gönderilen emniyet bilgilerini okuyun ve orada belirtilen adımları izleyin "Başlamadan Önce" sayfa 7. Ek güvenlik en iyi uygulama bilgileri için [dell.com/regulatory\\_compliance](http://dell.com/regulatory_compliance) adresindeki Yasal Uygunluk Ana Sayfasına bakın.**

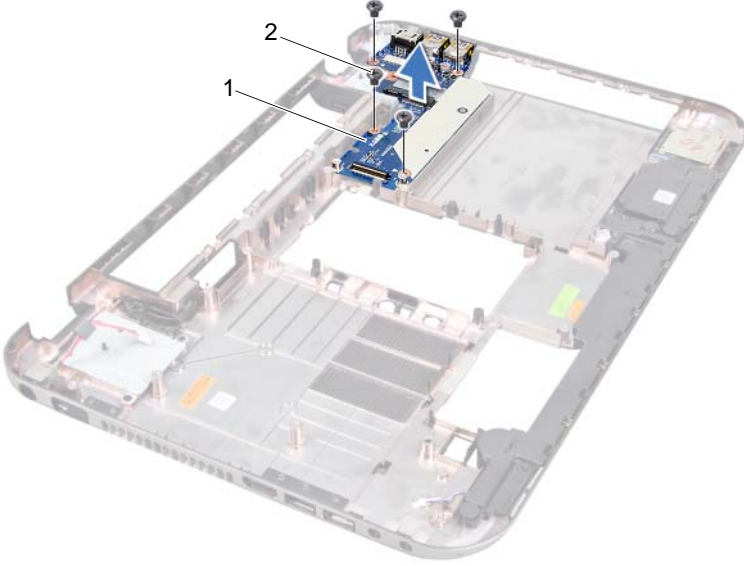
## Ek Kartı Çıkarma

### Ön Koşullar

- 1 Pili çıkarın. Bkz. "Pili Çıkarma" sayfa 13.
- 2 Alt kapağı çıkarın. Bkz. "Alt Kapağı Çıkarma" sayfa 17.
- 3 Bellek modülünü (modüllerini) çıkarın. Bkz. "Bellek Modüllerini Çıkarma" sayfa 19.
- 4 "Sabit Sürücüyü Çıkarma" sayfa 21 bölümündeki adım 1-adım 3 arasındaki yönergeleri uygulayın.
- 5 "Optik Sürücüyü Çıkarma" sayfa 25 bölümündeki adım 1-adım 2 arasındaki yönergeleri uygulayın.
- 6 Klavyeyi çıkarın. Bkz. "Klavyeyi Çıkarma" sayfa 15.
- 7 Avuç içi dayanağını çıkarın. Bkz. "Avuç İçi Dayanağını Çıkarma" sayfa 27.
- 8 Mini Kartı çıkarın. Bkz. "Mini Kartı Çıkarma" sayfa 79.
- 9 Ekran aksamını çıkarın. Bkz. "Ekran Aksamını Çıkarma" sayfa 35.
- 10 "Sistem Kartını Çıkarma" sayfa 49 bölümündeki adım 1-adım 8 arasındaki yönergeleri uygulayın.

## Yordam

- 1 Ek kartı bilgisayar tabanına sabitleyen vidaları çıkarın.
- 2 Ek kartı kaldırarak bilgisayar tabanından çıkarın.



---

1 ek kart

2 vidalar (4)

---

# Ek Kartı Yerine Takma

## Yordam

- 1 Ek karttaki vida deliklerini bilgisayar tabanındaki vida delikleriyle hizalayın.
- 2 Ek kartı bilgisayar tabanına sabitleyen vidaları yerlerine takın.

## Son Koşullar

- 1 Ekran aksamını yerine takın. Bkz. "Ekran Aksamını Deęiřtirme" sayfa 37.
- 2 "Sistem Kartını Yerine Takma" sayfa 52 bölümündeki adım 3-adım 10 arasındaki yönergeleri uygulayın.
- 3 Mini Kartı yerine takın. Bkz. "Mini Kartı Deęiřtirme" sayfa 80.
- 4 Avuç içi dayanaęını yerine takın. Bkz. "Avuç İçi Dayanaęını Takma" sayfa 31.
- 5 Klavyeyi yerine takın. Bkz. "Klavyeyi Deęiřtirme" sayfa 16.
- 6 "Optik Sürücüyü Yerine Takma" sayfa 26 bölümündeki adım 4-adım 5 arasındaki yönergeleri uygulayın.
- 7 "Sabit Sürücüyü Takma" sayfa 23 bölümündeki adım 4-adım 6 arasındaki yönergeleri uygulayın.
- 8 Bellek modülünü (modüllerini) yerine takın. Bkz. "Bellek Modüllerini Takma" sayfa 20.
- 9 Alt kapaęı yerine takın. Bkz. "Alt Kapaęı Deęiřtirme" sayfa 18.
- 10 Pili yerleřtirin. Bkz. "Pil Deęiřtirme" sayfa 13.
- 11 řu bölümdeki yönergeleri uygulayın: "Bilgisayarınızın İ Kısmında alıřtıktan Sonra" sayfa 9.





**UYARI:** Bilgisayarınızın içerisinde çalışmadan önce, bilgisayarınızla birlikte gönderilen emniyet bilgilerini okuyun ve orada belirtilen adımları izleyin "Başlamadan Önce" sayfa 7. Ek güvenlik en iyi uygulama bilgileri için [dell.com/regulatory\\_compliance](http://dell.com/regulatory_compliance) adresindeki Yasal Uygunluk Ana Sayfasına bakın.



**NOT:** Dell, kendi üretimi dışındaki Mini Kartlar için uygunluk garantisi vermez veya destek sağlamaz.

Bilgisayarınızla birlikte bir kablosuz Mini Kart sipariş ettiyseniz, kart zaten yüklenmiştir.

Bilgisayarınızda Kablosuz Yerel Alan Ağı (WLAN) + Bluetooth combo kartı, Wi-Fi ve Mikro Dalga Erişimi için Dünya Çapında Birlikte Çalışabilirlik (WiMax) kartlarını destekleyen yarım yükseklikli Mini Kart yuvası bulunur.

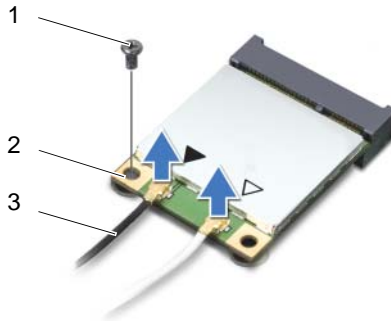
## Mini Kartı Çıkarma

### Ön Koşullar

- 1 Pili çıkarın. Bkz. "Pili Çıkarma" sayfa 13.
- 2 Klavyeyi çıkarın. Bkz. "Klavyeyi Çıkarma" sayfa 15.
- 3 Alt kapağı çıkarın. Bkz. "Alt Kapağı Çıkarma" sayfa 17.
- 4 Avuç içi dayanağını çıkarın. Bkz. "Avuç İçi Dayanağını Çıkarma" sayfa 27.

### Yordam

- 1 Anten kablolarını Mini Kartın üzerindeki konektörlerden çıkarın.
- 2 Mini Kartı, ek kart üzerindeki konektöre sabitleyen vidayı sökün.

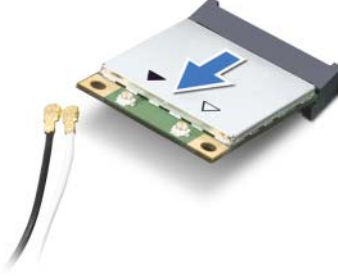


1 vida

2 Mini Kart

3 anten kabloları (2)

- 3 Mini Kartı ek karttaki konektörden çıkarın.



△ **UYARI:** Mini Kart bilgisayarın içinde değilken sürücüyü koruyucu antistatik paket içinde saklayın. Daha fazla bilgi için, bilgisayarınızla birlikte verilen güvenlik bilgilerindeki "Elektrostatik Boşalma Karşı Koruma" bölümüne bakın.

## Mini Kartı Değişirme

### Yordam

- 1 Yeni Mini Kartı ambalajından çıkarın.
- 2 Mini Kartın üstündeki çentiği, ek kart konektöründeki tırnakla hizalayın.

△ **UYARI:** Kartı yerine kaydırmak için sabit ve eşit bir basınç uygulayın. Aşırı güç kullanırsanız, konektöre zarar verebilirsiniz.

△ **UYARI:** Konektörler doğru biçimde takılmak üzere kilitlemiştir. Direnç hissederseniz, Mini Kartın ve ek kart konektörlerini denetleyin ve Mini Kartı yeniden hizalayın.

△ **UYARI:** Mini Kartın hasar görmesini önlemek için kabloları kesinlikle kablosuz Mini Kartın altına yerleştirmeyin.

- 3 Mini Kart konektörünü ek karttaki konektöre 45 derecelik bir açı ile takın.



- 4 Mini Kartın diğer ucunu ek karttaki yuvanın içine doğru bastırın ve Mini Kartı ek karta sabitleyen vidayı yerine takın.
- 5 Anten kablolarını Mini kartın üzerindeki konnektörlere takın.  
Aşağıdaki tablo, bilgisayarınızın desteklediği Mini Kartlar için kablosuz anten kablosu renk şemasını içerir.

Mini Karttaki konnektörler	Anten Kablosu Renk Şeması
<b>WLAN + Bluetooth (2 kablo)</b>	
Ana WLAN + Bluetooth (beyaz üçgen)	beyaz
Yardımcı WLAN + Bluetooth (siyah üçgen)	siyah
<b>WWAN (2 anten kablosu)</b>	
Ana WWAN (beyaz üçgen)	beyaz
Yardımcı WWAN (siyah üçgen)	siyah

## Son Koşullar

- 1 Avuç içi dayanağını yerine takın. Bkz. "Avuç İçi Dayanağını Takma" sayfa 31.
- 2 Alt kapağı yerine takın. Bkz. "Alt Kapağı Değişirme" sayfa 18.
- 3 Klavyeyi yerine takın. Bkz. "Klavyeyi Değişirme" sayfa 16.
- 4 Pili yerleştirin. Bkz. "Pil Değişirme" sayfa 13.
- 5 Şu bölümdeki yönergeleri uygulayın: "Bilgisayarınızın İç Kısımında Çalıştıktan Sonra" sayfa 9.



BIOS'un bir güncelleştirme bulunduğunda veya sistem kartını değiştiren yanıp sönmeye başlayabilir.

BIOS'u sıfırlamak için:

- 1 Bilgisayarı açın.
- 2 [support.dell.com/support/downloads](http://support.dell.com/support/downloads) adresine gidin.
- 3 Bilgisayarınızın BIOS güncelleştirme dosyasını bulun:



**NOT:** Bilgisayarınızın Service Tag (Servis Etiket) bilgisi bilgisayarınızın tabanındaki bir etikette yer alır. Daha fazla bilgi için, bkz. bilgisayarınızla birlikte gelen *Hızlı Başlangıç Kılavuzu*.

Bilgisayarınızın Servis Etiket'i'ne veya Hızlı Servis Kodu'na sahipseniz:

- a Bilgisayarınızın Servis Etiket'i'ni veya Hızlı Servis Kodu'nu **Service Tag ya da Express Service Code** (Servis Etiket veya Hızlı Servis Kodu) alanına girin.
- b **Submit** (Gönder) öğesini tıklatın ve adım 4'e ilerleyin.

Bilgisayarınızın Servis Etiket'i'ne veya Hızlı Servis Kodu'na sahip değilseniz:

- a Aşağıdaki seçeneklerden birini belirleyin:
  - **Servis Etiketimi benim için otomatik olarak algıla**
  - **Ürünlerim ve Servisler Listesi'nden seç**
  - **Tüm Dell ürünleri listesinden seç**
- b **Continue** (Devam) öğesini tıklatın ve ekrandaki talimatları uygulayın.
- 4 Ekranda bir sonuç listesi belirir. **BIOS** öğesini tıklatın.
- 5 En son BIOS dosyasını yüklemek için **Download File** (Dosyayı Yükle) öğesini tıklatın.
- 6 **Aşağıdaki Please select your download method** (Lütfen yükleme yönteminizi seçin) penceresinde, **For Single File Download via Browser** (Tarayıcıyla Tek Dosya Yükleme İçin) seçeneğini tıklatın ve ardından **Download Now** (Şimdi Yükle) öğesini tıklatın.
- 7 **Save As** (Farklı Kaydet) penceresinde, dosyayı bilgisayarınıza yüklemek için uygun bir konum seçin.
- 8 **Download Complete** (Yükleme Tamamlandı) penceresi görüntülenirse, **Close** (Kapat) seçeneğini tıklatın.
- 9 BIOS güncelleştirme dosyasını yüklediğiniz klasöre gidin. Dosya simgesi klasörde görüntülenir ve yüklenen BIOS güncelleştirme dosyasıyla aynı ada sahiptir.
- 10 BIOS güncelleştirme dosyası simgesini çift tıklatın ve ekrandaki talimatları uygulayın.

